

บทที่ 4

การวิเคราะห์ข้อมูล

จากการเก็บรวบรวมข้อมูลที่ได้จากการสัมภาษณ์แบบเจาะลึกของผู้ให้ข้อมูลที่สำคัญ (Key - informants) และจากการสำรวจการมีส่วนร่วมของชุมชน เพื่อศึกษาศักยภาพของชุมชนในการจัดการท่องเที่ยวเชิงเกษตร กรณีศึกษาวิสาหกิจชุมชนเกษตรเพื่อสุขภาพบ้านปัดวิ โดยมีกลุ่มวิสาหกิจชุมชนเกษตรเพื่อสุขภาพบ้านปัดวิ ได้แก่ ประธานศูนย์วิสาหกิจ คณะกรรมการและสมาชิกกลุ่มชาวบ้านที่อาศัยในชุมชนปัดวิ ผู้นำชุมชนของหมู่บ้าน 12 หมู่บ้าน บุคคลจากหน่วยงานภายนอกที่เกี่ยวข้อง ซึ่งจากคุณสมบัติทั้งหมดนี้ตรงตามประเด็นการศึกษาเรื่อง “ศักยภาพของชุมชนในการจัดการท่องเที่ยวเชิงเกษตร กรณีศึกษาวิสาหกิจชุมชนเพื่อสุขภาพบ้านปัดวิ อำเภอมะขาม จังหวัดจันทบุรี” นอกจากนี้ยังได้เก็บรวบรวมข้อมูลจากเอกสารต่าง ๆ ที่เกี่ยวข้อง อาทิ บริบทของชุมชน ได้แก่ สภาพทั่วไปของชุมชน ลักษณะทางกายภาพ ลักษณะทางประชากร ลักษณะทางเศรษฐกิจ ลักษณะทางสังคมและวัฒนธรรม ลักษณะทางการเมืองการปกครอง ตลอดจนข้อมูลที่เกี่ยวข้องกับวิถีการดำเนินชีวิตของคนในชุมชน

ส่วนแนวทางในการสัมภาษณ์แบบเจาะลึกจะเป็นประเด็นเดียวกันทั้งหมด สามารถแยกประเด็นได้ดังนี้ ข้อมูลทั่วไปของชุมชน ข้อมูลพื้นฐานของผู้ให้ข้อมูลสำคัญ ข้อมูลองค์ประกอบที่มีส่วนสนับสนุนการจัดการท่องเที่ยวเชิงเกษตร ข้อมูลการมีส่วนร่วมในการจัดการท่องเที่ยวเชิงเกษตรในชุมชน ข้อมูลศักยภาพของชุมชนในการจัดการท่องเที่ยวเชิงเกษตร และปัญหา อุปสรรค และข้อเสนอแนะในการเสริมสร้างศักยภาพของชุมชนในการจัดการท่องเที่ยวเชิงเกษตร

ผลการวิเคราะห์ข้อมูลประกอบด้วยประเด็นในการศึกษาตามลำดับ ดังนี้

1. บริบททางกายภาพของชุมชนและบริบทของวิสาหกิจชุมชนเกษตรเพื่อสุขภาพบ้านปัดวิ
2. ข้อมูลพื้นฐานของผู้ให้ข้อมูลที่สำคัญ
3. ตัวอย่างการสัมภาษณ์เจาะลึก
4. ผลการศึกษาข้อมูลศักยภาพของชุมชนในการจัดการท่องเที่ยวเชิงเกษตร กรณีศึกษาวิสาหกิจชุมชนเกษตรเพื่อสุขภาพบ้านปัดวิ อำเภอมะขาม จังหวัดจันทบุรี
 - 4.1 องค์ประกอบที่มีส่วนสนับสนุนการจัดการท่องเที่ยวเชิงเกษตรภายในชุมชน
 - 4.2 การมีส่วนร่วมในการจัดการท่องเที่ยวเชิงเกษตรในชุมชน

4.3 ศักยภาพของชุมชนในการจัดการท่องเที่ยวเชิงเกษตร

4.4 ปัญหา อุปสรรค และข้อเสนอแนะ การจัดการท่องเที่ยวเชิงเกษตรของชุมชน

บริบททางกายภาพของชุมชน

สภาพทั่วไปของชุมชน

1. ประวัติความเป็นมา

ตำบลปัลลิว อำเภอมะขาม จังหวัดจันทบุรี ตามคำกล่าวของผู้สูงอายุที่ว่า “บรรพบุรุษเล่าต่อ ๆ กันมาว่า มีคนรูปร่างอก 3 วา หน้า 3 สอก มาอยู่ที่นี่ เมื่อมีการพบปะกับเพื่อน ๆ จะมีการตบหัวหยอกล้อกันอาจทำให้หัวที่เสียบบนหัวหล่นหาย คือ หัวที่ใช้สำหรับหิวผมให้เขาควายอยู่มาวันหนึ่งได้มีการพบเห็นหัวเขาควาย ก็ถามกันว่า ใครมาปัดหัวหล่นที่นี่และเมื่อมีการตั้งชื่อหมู่บ้านก็ตั้งชื่อว่า “ปัดหัว” ต่อมาได้เปลี่ยนเป็น “ปัลลิว” จนถึงปัจจุบัน แต่แท้จริงก็ไม่มีใครรู้ได้ ผู้ใหญ่ยังกล่าวเสริมว่า ในอดีตพื้นที่แถบนี้เป็นป่าดงดิบมีสัตว์ดุร้ายและไข้ป่าหรือไข้มาเลเรียทำให้ผู้ที่ผ่านไปมาประสบภัยอยู่เป็นเนื่อง ๆ ทำให้ผู้ที่เดินทางผ่านมาต้องตายระหว่างทาง ต่อมาเริ่มมีการติดต่อกับประเทศเขมรบ่อยขึ้น จึงเริ่มมีผู้มาอาศัยอยู่มาจับจองพื้นที่ทำกินจนถึงปัจจุบัน

จากการสัมภาษณ์ ผู้อาวุโสในหมู่ที่ 2 บ้านปัลลิว ได้เล่าให้ฟังถึงการตั้งถิ่นฐานบ้านเรือนของชุมชนบ้านปัลลิวในอดีตตั้งแต่จำความได้ว่า ที่แถบตำบลปัลลิวสมัยก่อนเป็นแค่ทางผ่านของผู้ไปมาค้าขายไม่ค่อยมีใครอยากอาศัย เพราะเป็นป่าดงดิบ สัตว์ป่าเยอะ ห่างไกลตัวเมือง จนเมื่อทางรัฐอนุญาตให้มาจับจองพื้นที่ทำกินจึงได้เข้ามาอาศัยตั้งบ้านเรือนอยู่ในละแวกเดียวกันใกล้ ๆ กัน อาชีพที่ทำเป็นหลักก็ทำนาปลูกข้าว หางของป่าขายบ้าง ไม่เหมือนกับปัจจุบันที่มีแต่สวนยางสวนผลไม้เต็มไปหมด แต่บ้านก็ยังปลูกข้าวไว้กินกันเองก็มีอยู่ ลูกหลานเยอะขึ้นทำให้พื้นที่ทำกินทำสวนอยู่ห่างออกไปจากหมู่บ้านหลายสิบกิโลตามเชิงเขาและละแวกใกล้เขื่อนคีรีธาร ดังคำกล่าวของผู้ใหญ่บ้านที่ว่า “เริ่มมีถนนตัดผ่านการเดินทางสะดวกขึ้นมีโรงเรียน สถานีอนามัยและวัดพร้อมทุกอย่างจึงเกิดเป็นหมู่บ้าน การติดต่อกันก็ง่าย ”

ลักษณะทางกายภาพ

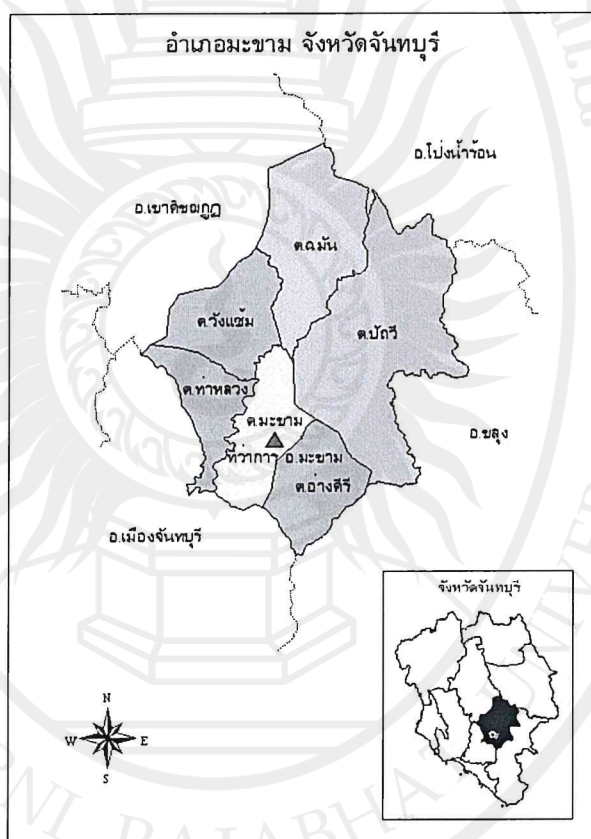
ตำบลปัลลิว อำเภอมะขาม จังหวัดจันทบุรี มีพื้นที่ทั้งหมด 210 ตารางกิโลเมตร คิดเป็น 131,257 ไร่ ตั้งอยู่ทางทิศเหนือของที่ทำการอำเภอมะขาม ห่างจากที่ว่าการอำเภอ 12 กิโลเมตร โดยมีอาณาเขตติดต่อ ดังนี้

ทิศเหนือ	ติดต่อกับ	อำเภอโป่งน้ำร้อน
ทิศใต้	ติดต่อกับ	ตำบลมะขาม ตำบลอ่างศิรี และอำเภอขลุง

ทิศตะวันออก ติดต่อกับ อำเภอขลุง

ทิศตะวันตก ติดต่อกับ ตำบลมณีน

เริ่มมีการก่อตั้งหมู่บ้านอย่างเป็นทางการ ซึ่งตำบลปลีวิทยามีหมู่บ้านทั้งหมด 12 หมู่บ้าน ได้แก่ หมู่ที่ 1 บ้านทุ่งบอน หมู่ที่ 2 บ้านปลีวิทย หมู่ที่ 3 บ้านมะขาม หมู่ที่ 4 บ้านนาไทร หมู่ที่ 5 บ้านหนองสลด หมู่ที่ 6 บ้านทัพนคร หมู่ที่ 7 บ้านโป่งโรงเงิน หมู่ที่ 8 บ้านหินลาด หมู่ที่ 9 บ้านคลองขวางพัฒนา หมู่ที่ 10 บ้านทุ่งด่าน หมู่ที่ 11 บ้านออกภักพัฒนา หมู่ที่ 12 บ้านคลองเวฬุ ดังรายละเอียดในภาพประกอบ 3



ภาพประกอบ 3 แสดงที่ตั้งตำบลปลีวิทย อำเภอมะขาม จังหวัดจันทบุรี

ที่มา : ศูนย์การศึกษาอนุรักษนิยมและการศึกษาตามอัธยาศัยอำเภอมะขาม. ออนไลน์. ม.ป.ป.

ทรัพยากรธรรมชาติและสิ่งแวดล้อม อาทิ 1) น้ำตกชำปาง 2) น้ำตกปลีวิทย 3) ป่าชุมชน

ลักษณะทางประชากร

ข้อมูลสถิติประชากรจากทะเบียนบ้าน แยกชายพื้นที่ ระดับตำบล ของเดือนกันยายน พ.ศ. 2561 สํารวจโดยองค์การบริหารส่วนตำบลป้ถวี อําเภอมะขาม จังหวัดจันทบุรี พบว่า จำนวนประชากรตำบลป้ถวีที่มีทั้งหมด 12 หมู่บ้าน มีจำนวนประชากรทั้งสิ้น 7,542 คน จำแนกเป็นเพศชาย 3,809 คน เพศหญิง 3,733 คน มีจำนวนครัวเรือนทั้งหมด 3,143 ครัวเรือน ดังปรากฏรายละเอียดในตาราง 1

ตาราง 1 แสดงฐานข้อมูลประชากรและครัวเรือนตำบลป้ถวี อําเภอมะขาม จังหวัดจันทบุรี

ตำบลป้ถวี					
หมู่ที่	หมู่บ้าน	จำนวนครัวเรือน	จำนวนประชากร		
			ชาย	หญิง	รวม
1	บ้านทุ่งบอน	334	392	364	756
2	บ้านป้ถวี	212	279	303	582
3	บ้านมะทาย	107	183	182	365
4	บ้านนาไทร	202	291	291	582
5	บ้านหนองสลด	357	422	412	834
6	บ้านทัพนคร	477	624	581	1,205
7	บ้านโป่งโรงเซ็น	225	285	297	582
8	บ้านหินลาด	386	450	417	867
9	บ้านคลองขวางพัฒนา	154	181	190	371
10	บ้านทุ่งด่าน	163	205	187	392
11	บ้านอกพกพัฒนา	355	236	253	489
12	บ้านคลองเวฬุ	171	261	256	517
รวม		3,143	3,809	3,733	7,542

ที่มา : เทศบาลตำบลป้ถวี. 2561

ประชากรส่วนใหญ่นับถือศาสนาพุทธ ศาสนาคริสต์ และอิสลามพอมืออยู่บ้างแต่น้อยมาก อาทิ วัด มี 7 แห่ง ได้แก่ วัดทุ่งบอน หมู่ที่ 1 วัดมะทาย หมู่ที่ 3 วัดจันทร์แสงศรี หมู่ที่ 5 วัดทัพนคร หมู่ที่ 6 วัดโป่งโรงเซ็น หมู่ที่ 7 วัดคลองเวฬุ หมู่ที่ 12 วัดคลองขวาง หมู่ที่ 9 และสำนักสงฆ์

มี 5 แห่ง ได้แก่ สำนักสงฆ์พลีวันน้อย หมู่ที่ 6 สำนักสงฆ์ทุ่งเขาทอง หมู่ที่ 7 สำนักสงฆ์เขาน้ำโปรย หมู่ที่ 8 สำนักสงฆ์จำปาง หมู่ที่ 8 สำนักสงฆ์เขามโนรมย์ หมู่ที่ 11

ภาษาที่ใช้ในชีวิตประจำวันคือ ภาษาไทยและภาษาท้องถิ่นของคนจังหวัดรวมไปถึงภาษาถิ่นในแต่ละภูมิลำเนา

จากการสัมภาษณ์ผู้ใหญ่บ้านหมู่ 2 ให้ข้อมูลว่า ส่วนใหญ่อยู่อาศัยแบบการขยายครอบครัว ถึงแม้จะแยกครอบครัวออกไปแต่ก็ยังอาศัยอยู่ในละแวกใกล้เคียงกัน ด้านการคมนาคม เส้นทางคมนาคมสายหลักเป็นถนนลาดยาง/คอนกรีต เชื่อมต่อกับถนนสายรองเป็นถนนดิน/ถนนลูกรัง และเชื่อมต่อระหว่างหมู่บ้าน โดยแยกรายละเอียดดังนี้

ถนนลาดยาง 17 สาย

ถนนคอนกรีตเสริมเหล็ก 15 สาย

ถนนดินลูกรัง 97 สาย

ด้านสาธารณูปโภคและการบริการของภาครัฐในชุมชน มีไฟฟ้าเข้าถึงทั้ง 12 หมู่บ้าน

ด้านการประปามีจำนวนหมู่บ้านที่มีประปาใช้ ได้แก่ หมู่ที่ 1, 2, 3, 4, 5, 6, 7, 10, 11

ด้านสาธารณสุขมีให้บริการ อาทิ โรงพยาบาลส่งเสริมสุขภาพประจำตำบล สถานพยาบาลเอกชน และสถานีตำรวจชุมชนประจำตำบล ดังนี้

โรงพยาบาลส่งเสริมสุขภาพประจำตำบล มี 3 แห่ง ได้แก่ บ้านทุ่งบอน ตั้งอยู่หมู่ที่ 1 บ้านมะทาย ตั้งอยู่หมู่ที่ 3 บ้านทัพนครตั้งอยู่หมู่ที่ 11

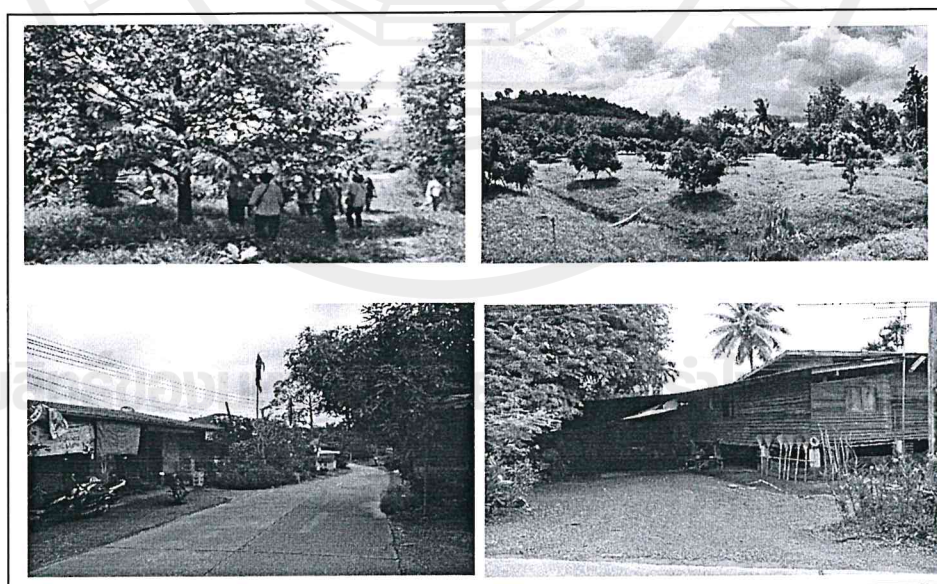
สถานพยาบาลเอกชน มี 5 แห่ง ได้แก่ สถานพยาบาลปราณี ตั้งอยู่หมู่ที่ 3 มณฑนาการพยาบาลและผดุงครรภ์ ตั้งอยู่หมู่ที่ 6 นุชบาพยาบาล ตั้งอยู่หมู่ที่ 11 สถานพยาบาลมิ่งขวัญคลินิก การพยาบาลและการผดุงครรภ์ ตั้งอยู่หมู่ที่ 11

สถานีตำรวจชุมชนประจำตำบล จำนวน 1 แห่ง ตั้งอยู่หมู่ที่ 11 เพื่อความปลอดภัยในชีวิต และทรัพย์สินของประชาชน

ลักษณะทางเศรษฐกิจ

การประกอบอาชีพ ปัจจุบันคนในชุมชนตำบลปฎิวีประกอบอาชีพเกษตรกรรม 90% อาชีพรับจ้างทั่วไป 5 % อาชีพรับราชการ 3 % และอื่น ๆ 2 % ซึ่งประชาชนศูนย์ได้ให้ข้อมูลว่า ลักษณะพื้นที่ตำบลปฎิวีเป็นที่ราบลุ่มบ้างและมีลูกเนินเขาเล็ก ๆ ชาวบ้านในพื้นที่นิยมปลูกผลไม้ อาทิ ทูเรียน มังคุด เงาะ ลองกองและยางพารา เป็นต้น เนื่องจากชาวบ้านส่วนใหญ่มีที่ดินทำกินเป็นของตัวเอง (มีเอกสารสิทธิ์ ได้แก่ นส.3ก, โฉนด, สปก., ภบท.) ผู้ใหญ่บ้านได้กล่าวเสริมต่อว่า เดิมทีวิถีการทำสวนของชาวบ้านก็เหมือนกับที่อื่น ๆ ที่ต้องพึ่งปุ๋ย พื้งสารเคมียามาแผลง เพื่อที่จะได้ผลผลิตที่สวยงาม ดอกเต็มต้น ซึ่งต้องใช้ต้นทุนจำนวนมากสมัยนี้ปลูกผลไม้ได้ราคาน้อยไม่คุ้มค่านำปุ๋ย และยังมีสารเคมีตกค้าง ทำให้มีผลกระทบต่อทางด้านสุขภาพทั้งผู้ใช้และผู้บริโภค บางรายท้อ

จึงหันไปปลูกยางพารา กรีดยางขายเพราะได้ผลตอบแทนที่ดี แต่ช่วงหลัง ๆ ราคายางตกทางรัฐ จึงออกมาช่วยในเรื่องราคา ต่อมาได้ริเริ่มช่วยกันปรับเปลี่ยนวิธีการผลิตใหม่ โดยเริ่มจากแนวคิดของคุณรัฐไท พงษ์ศักดิ์ ประธานศูนย์การเรียนรู้เศรษฐกิจชุมชนและวิสาหกิจชุมชนเพื่อสุขภาพ บ้านปัลลิวี ที่อธิบายว่า...ผมมีโอกาไปได้ไปงานที่ศูนย์พัฒนาปลวกแดง ที่ระยอง (โครงการศูนย์บริการพัฒนาปลวกแดงตามพระราชดำริ จังหวัดระยอง) กับหมู่เพื่อนที่มีแนวคิดเหมือนกัน จึงนำสิ่งที่เรียนรู้มาพลิกฟื้นสวนผมเองก่อน เริ่มจากทำปุ๋ยอินทรีย์ น้ำหมักชีวภาพแบ่ง ๆ กันใช้ ต่อมาจึงได้รวมกลุ่มกันลงเงิน ลงแรง และปรึกษากับเกษตรตำบลปัลลิวี เพื่อเปิดเป็นศูนย์การเรียนรู้ชุมชนปัลลิวี โดยใช้พื้นที่ของญาติผมเปิดเป็นศูนย์ที่ทำการ มีการเชิญวิทยากรมาให้ความรู้ และสาธิตวิธีการทำกิจกรรมนี้ทำให้คนในชุมชนมีส่วนร่วมในการลดการใช้ยา สารเคมี ปุ๋ย ที่ทำร้ายสุขภาพ เปลี่ยนมาทำปุ๋ย สารไล่แมลงแบบธรรมชาติใช้แทน ทั้งประหยัดเงินและปลอดภัยทั้งผู้ผลิตและผู้บริโภค ทางศูนย์ยังได้จัดตั้งกลุ่มกองทุนและสวัสดิการชุมชนบ้านปัลลิวี เพื่อเป็นอาชีพเสริมมีอยู่ 7 กลุ่ม มีกลุ่มเพาะเลี้ยงชันโรงหรือกลุ่มเพาะเลี้ยงผึ้งขนาดเล็ก กลุ่มเกษตรอินทรีย์ กลุ่มกลองยาว กลุ่มสตรีอาสา กลุ่มอนุรักษ์ กลุ่มมังคุด กลุ่มทุเรียน เป็นต้น ตอนนี้อยู่เรียกว่าพืชผลทางการเกษตรของชุมชนบ้านปัลลิวี ส่วนใหญ่ใช้ปุ๋ยอินทรีย์ที่ทำกันเอง มีกิจกรรมเปิดสวน “ชม ชิม ช้อป ผลผลิตทางการเกษตร ผลไม้สด สะอาด ปลอดภัยจากสารพิษ” เรารับประกันผลไม้ที่ส่งตรงถึงมือผู้บริโภคโดยไม่ผ่านพ่อค้าคนกลาง เงินที่ได้ส่วนหนึ่งยังคืนกลับเป็นสวัสดิการและใช้ในการพัฒนาเกษตรเพิ่มเติมต่อไป ผู้ใหญ่บ้านกล่าวเพิ่มเติมว่า...ทางรัฐบาลได้จัดสรรงบประมาณช่วยเหลือชาวเกษตรกร โดยจัดตั้งกลุ่มสหกรณ์ คอยรองรับผลผลิตของชาวเกษตรกรและประกันราคาผลไม้ไม่ให้ราคาตก เพื่อความเป็นอยู่ที่ดี ดังปรากฏรายละเอียดภาพประกอบ 4



ภาพประกอบ 4 แสดงวิธีการทำกินของคนในชุมชนตำบลปัลลิวี

ลักษณะทางสังคมวัฒนธรรม

วิถีการดำเนินชีวิตของคนในตำบลปัวส่วนใหญ่ยังคงใช้วิถีชีวิตเกษตรกรรมเหมือนเดิม นิยมสร้างบ้านชั้นเดียวและบ้านยกพื้นใต้ถุนเตี้ย ๆ ประกอบกับเป็นชุมชนที่อยู่ไม่ห่างจากอำเภอพะเยา มีถนนตัดผ่านสะดวกและเทคโนโลยีที่ทันสมัย ช่วยอำนวยความสะดวกและรวดเร็วในการติดต่อสื่อสาร อาทิ คอมพิวเตอร์ โทรศัพท์มือถือ อินเทอร์เน็ต เป็นต้น ทำให้บางช่วงเวลาความสัมพันธ์ของคนในชุมชนอยู่กันแบบต่างคนต่างอยู่ กิจกรรมที่ทำร่วมกันเริ่มลดน้อยลง อาจทำให้ส่งผลกระทบต่อเยาวชนรุ่นหลังได้ ซึ่งสอดคล้องกับข้อมูลที่ได้จากการสัมภาษณ์ คุณเหรียญ อายุ 52 ปี ชาวบ้านหมู่ 2 อาชีพเกษตรกรรม ซึ่งเล่าว่า เมื่อก่อนบ้านปัวเป็นชุมชนเล็ก ๆ ทำสวน ไร่จ้างทั่วไป ผู้คนส่วนใหญ่อยู่กันเป็นเครือญาติแบบพี่ ๆ น้อง ๆ บ้านแต่ละบ้านไม่มีรั้วกัน เพื่อจะได้ไปมาหาสู่กันสะดวก จะได้ช่วยกันเป็นหูเป็นตา ป้องกันพวกโจรขโมยของ เพราะสวนผลไม้สวนยาง อยู่ห่างไกลบ้านหลายสิบกิโล ช่วงหน้าผลไม้ไม่ต้องไปนอนเฝ้าสวนบ้าง การมีเทคโนโลยีจึงมีประโยชน์อย่างมาก ต่อมาเริ่มมีถนนหนทางที่ดี มีสิ่งอำนวยความสะดวก มีการติดต่อสื่อสารกับบุคคลภายนอก ส่วนใหญ่จะเป็นการเข้ามาค้าขายเป็นหลัก ซึ่งพืชผลทางเศรษฐกิจที่นิยมปลูก เช่น กล้วย กุ้ง มังคุด พุรี เหนาะ และยางพารา ทำให้ชาวบ้านมีกินแบบเหลือกินเหลือใช้ จนบางครอบครัวใช้จ่ายฟุ่มเฟือยจนต้องกู้ยืมก็มี (เหรียญ, สัมภาษณ์, 2557)

ด้านวัฒนธรรม ตั้งแต่อดีตคนในชุมชนมีวัฒนธรรมความเป็นอยู่เรียบง่ายกับธรรมชาติ มีประเพณีที่เป็นเอกลักษณ์ของชุมชน เพื่อสร้างความสนุกสนานในช่วงเทศกาลต่าง ๆ ทำให้ชาวบ้านมีความสามัคคีกลมเกลียว มีการช่วยเหลือเอื้ออาทรแลกเปลี่ยนซึ่งกันและกัน เช่น การละเล่นสะบ้าท้องถิ่น เดือน 6 ในช่วงเทศกาลงานสงกรานต์ และวงกลองยาวประจำตำบล แต่ปัจจุบันก็ลดความสำคัญลงเรื่อย ๆ ดังคำสัมภาษณ์ของคุณประทุม อายุ 68 ปี ชาวบ้านหมู่ 2 ซึ่งอาศัยอยู่ในชุมชนมาตั้งแต่เกิดว่า ...ความเป็นอยู่ของคนในชุมชนตอนนี้แตกต่างจากอดีตบ้าง แต่เดิมเราอยู่กันแบบถ้อยทีถ้อยอาศัย มีอะไรก็แบ่งปันแลกเปลี่ยน แต่เดี๋ยวนี้กลับเป็นแบบต่างคนต่างอยู่ แต่ละบ้านมุ่งแต่จำทำมาหากินเพื่อเลี้ยงชีพ เพื่อความเป็นอยู่ที่ดีของครอบครัว เริ่มมานั่งพูดคุยกันที่ร้านค้ากันน้อยลง จะมีอะไรที่ติดต่อกันทางโทรศัพท์แทน นอกเสียว่ามีเสียงตามสายของผู้ใหญ่บ้านนัดประชุมกันก็จะได้พบปะกันที จากข้อมูลดังกล่าวจะเห็นได้ว่าความเจริญทางเทคโนโลยีทำให้วิถีชีวิตของคนในชุมชนปัวเปลี่ยนแปลงไปตามยุคสมัยอย่างเห็นได้ชัด (ประทุม, สัมภาษณ์, 2557)

ต่อมาได้มีการรื้อฟื้นวัฒนธรรมประเพณีกลับมาอีกครั้งจากการสัมภาษณ์ ประมวล สุขสมพร ผู้ใหญ่บ้านหมู่ 2 ยังได้ข้อมูลเพิ่มเติมในเรื่องการรวมกลุ่มอนุรักษ์วัฒนธรรมท้องถิ่นว่า ...ในงานสงกรานต์ของบ้านเรานั้นชาวบ้านไม่มีกิจกรรมใด ๆ ร่วมกันเลยทำให้ต้องออกไปเล่นน้ำสงกรานต์

นอกหมู่บ้านทุกปี ทำให้หมู่บ้านเราเงียบเหงาทั้ง ๆ ที่เป็นหมู่บ้านที่ใหญ่ที่มีประชากรตั้ง 12 หมู่ ที่เคยมีการละเล่นในอดีตมากมายหลายอย่าง เช่น สะบ้า เดือน 6 การละเล่นยิงคันกระสุนท้องถิ่น การละเล่นยิงหนังสติ๊กท้องถิ่น ประทศเจดีย์ทราย รำวงชาวบ้านท้องถิ่น เป็นต้น ดังนั้นในงานสงกรานต์ปี 2545 จึงได้มีการร่วมมือกันของผู้นำทั้ง 12 หมู่ ในการนำร่องจัดทีมสะบ้าชายหญิง เข้าร่วมการละเล่นในงานสงกรานต์ โดยใช้งบประมาณของผู้ร่วมบริจาคในหมู่บ้าน เพื่อมาซื้อเป็นของขวัญรางวัลภายในงาน และยังได้จัดต่อเนื่องกันทุก ๆ ปี เพื่อสืบสานวัฒนธรรมประเพณีท้องถิ่น ให้ลูกหลานได้รู้จักและเพื่อเพิ่มสีสันงานต่าง ๆ คุณรัฐไท จึงได้ประสานงานไปยังนายกเทศมนตรี ตำบลปัลลิวี เพื่อทำเรื่องขอให้เป็นผู้สนับสนุนกลุ่มกลองยาว โดยให้นายจวบ รักษา เป็นผู้ดูแลกลุ่มกลองยาว เพราะมีความถนัดในการร้องรำทำเพลง มีความเป็นมาในการทำขวัญาคอยู่บ้าง เมื่อมีกิจกรรม พิธีกรรม หรืองานประเพณีต่าง ๆ เนื่องจากการจัดกิจกรรมนี้ทำให้ความสัมพันธ์ของคนในชุมชนเริ่มแน่นแฟ้นมากขึ้น กลับมามีความสุขสนุกสนาน สามัคคีกัน ช่วยเหลือซึ่งกันและกัน ร่วมกันพัฒนาด้านต่าง ๆ เช่น เปิดสอนการตีกลองยาวให้แก่เด็ก ๆ ทำให้เด็กในชุมชนห่างไกลอบายมุขและใช้เวลาให้เป็นประโยชน์ในยามว่างหลังเลิกเรียน หรือวันหยุดเสาร์ - อาทิตย์ ตอนนี้มีเด็ก ๆ มาร่วมซ้อมจนฝีมือดีได้ไปออกงานในพิธีเทศกาลงานต่าง ๆ จนปัจจุบันพอมีรายได้เป็นค่าขนม สร้างความภูมิใจให้กับครอบครัว (ประมวล สุขสมพร. สัมภาษณ์. 2557)

ลักษณะทางการเมืองการปกครอง

ส่วนเทศบาลตำบลปัลลิวี ตั้งอยู่บ้านเลขที่ 49 หมู่ 5 ตำบลปัลลิวี ปัจจุบันมีนายอารัญ พงศ์ศักดิ์ ดำรงตำแหน่งนายกเทศมนตรี (ข้อมูลปี 2557) และมีนายประมวล สุขสมพร เป็นผู้ใหญ่บ้าน คอยติดต่oprสานงานกับคนในชุมชน นายยกเทศมนตรียังกล่าวต่ออีกว่า ...การเมืองการปกครองในอดีตเป็นการปกครอง โดยเลือกผู้ที่อาศัยอยู่ในเขตการปกครอง ที่มีความรู้ความสามารถ ในการแก้ไขปัญหาต่าง ๆ ที่เกิดขึ้นภายในชุมชนได้ ต่อมาหน่วยงานราชการได้มีนโยบายให้มีรูปแบบการปกครองโดยผู้ใหญ่บ้าน และองค์การส่วนตำบลหรือเทศบาลตำบล ตามลำดับ จนถึงปัจจุบันในชุมชนบ้านปัลลิวีมีการจัดตั้งกลุ่มองค์กร เพื่อสร้างเครือข่าย และเสริมประสิทธิภาพในการทำงาน โดยมีกลุ่มองค์กรหลัก ๆ เช่น กองทุนหมู่บ้าน กลุ่มสัจจะสะสม กลุ่มหมู่บ้าน เกษตรกรปัลลิวี กลุ่มสันนิบาตเทศ กลุ่มสหกรณ์เพื่อการเกษตร เป็นต้น

ลิขสิทธิ์ของมหาวิทยาลัยราชภัฏรำไพพรรณี

บริบทของวิสาหกิจชุมชนเกษตรเพื่อสุขภาพบ้านปัลลิวี

วิสาหกิจชุมชนเกษตรเพื่อสุขภาพบ้านปัลลิวี

ได้จัดตั้งเป็นศูนย์เรียนรู้เศรษฐกิจชุมชนบ้านปัลลิวี เนื่องจากอาชีพหลักของชาวบ้านคือทำสวน แต่ยิ่งทำกลับต้องมีภาระหนักขึ้นคือหนี้สินเพิ่มเต็มทุกปี จึงเกิดกระบวนการการรวมกลุ่มกัน

เพื่อช่วยเหลือซึ่งกันและกัน ระดมความคิดแนวทางที่จะช่วยแก้ปัญหาทั้งระยะสั้นและระยะยาว คือ สร้างอาชีพเสริม จึงก่อกำเนิดเป็นศูนย์เรียนรู้เศรษฐกิจชุมชนขึ้น แยกปัญหาเอาความต้องการ ความถนัดของแต่ละบุคคลไว้เป็นกลุ่ม ๆ แล้วมีการรวมหุ้นกันทำกิจกรรมนั้น ๆ เพื่อสร้างงาน สร้างคน สร้างอาชีพในชุมชน โดยชุมชนเพื่อชุมชนในอาชีพหลักและอาชีพเสริมผู้ชุมชนพอเพียง ฟังตนเองได้ในสถานการณ์ของเศรษฐกิจที่ไม่แน่นอน

สำนักงานเกษตรจังหวัดจันทบุรี ได้ให้ข้อมูลสวนจากแหล่งท่องเที่ยวเชิงเกษตร จังหวัดจันทบุรี ไว้ดังนี้ (สำนักงานเกษตรจังหวัดจันทบุรี. ออนไลน์. 2554)

ชื่อสวน : วิสาหกิจชุมชนเกษตรเพื่อสุขภาพบ้านปัดวี

ชื่อเจ้าของสวน : วิสาหกิจชุมชนเกษตรเพื่อสุขภาพบ้านปัดวี

ที่ตั้ง : ศูนย์เรียนรู้เศรษฐกิจชุมชนบ้านปัดวี 5 ม.2 ต.ปัดวี อ.มะขาม จ.จันทบุรี

ประธานศูนย์ : นายรัฐไท พงษ์ศักดิ์

เบอร์โทรศัพท์ : 08-1762-2702

Web : <http://www.facebook.com/patthavee.group>

ผลไม้ในสวน : ทูเรียน เงาะ มังคุด สละ

ลักษณะเด่นของสวน : เป็นสวนเกษตรสวนอินทรีย์ เป็นแหล่งเรียนรู้เศรษฐกิจพอเพียง มีทั้งหมด 7 กลุ่ม อาทิ กลุ่มเพาะเลี้ยงชันโรงหรือกลุ่มเพาะเลี้ยงผึ้งขนาดเล็ก กลุ่มเกษตรอินทรีย์ กลุ่มกลองยาว กลุ่มสตรีอาสา กลุ่มอนุรักษ์ กลุ่มมังคุด กลุ่มทูเรียน เป็นต้น

กิจกรรมอื่น ๆ : ชม ชิม ช้อป ผลผลิตทางการเกษตร ผลไม้สด สะอาด ปลอดภัย จากสารพิษ

ข้อมูลพื้นฐานของผู้ให้ข้อมูลที่สำคัญ

จากการเก็บรวบรวมข้อมูล ด้วยการสัมภาษณ์แบบเจาะลึก จากผู้ให้ข้อมูลที่สำคัญ รวมทั้งหมด 26 คน โดยแบ่งกลุ่มผู้ให้ข้อมูลออกเป็น 4 กลุ่ม เพื่อให้ได้ข้อมูลที่เป็นประโยชน์และได้รับ ข้อคิดเห็นจากกลุ่มผู้ให้ข้อมูลจากหลายฝ่าย โดยกำหนดกลุ่มผู้ให้ข้อมูลที่สำคัญไว้ดังนี้คือ

1. กลุ่มวิสาหกิจชุมชนเพื่อสุขภาพบ้านปัดวี ได้แก่ ประธานศูนย์คณะกรรมการ และสมาชิกกลุ่ม จำนวน 8 คน (คิดเป็นร้อยละ 30.76)
2. ชาวบ้านที่อาศัยในชุมชนตำบลปัดวี จำนวน 12 หมู่บ้าน จำนวน 8 คน (คิดเป็นร้อยละ 30.76)
3. ผู้นำชุมชนของหมู่บ้าน 12 หมู่บ้าน จำนวน 8 คน (คิดเป็นร้อยละ 30.76)
4. บุคคลจากหน่วยงานภายนอกที่เกี่ยวข้อง จำนวน 2 คน (คิดเป็นร้อยละ 7.69)

ตาราง 2 กลุ่มผู้ให้ข้อมูลสัมภาษณ์แบบเจาะลึก

กลุ่มผู้ให้ข้อมูลที่สำคัญ	จำนวน N = 26	ร้อยละ
กลุ่มวิสาหกิจชุมชนเพื่อสุขภาพบ้านปัลลิวี	8	30.76
ชาวบ้านที่อาศัยในชุมชนตำบลปัลลิวี จำนวน 12 หมู่บ้าน	8	30.76
ผู้นำชุมชนของหมู่บ้าน 12 หมู่บ้าน	8	30.76
บุคคลจากหน่วยงานภายนอกที่เกี่ยวข้อง	2	7.69

จากการศึกษาพบว่า กลุ่มผู้ให้ข้อมูลส่วนใหญ่ เป็นเพศชาย (ร้อยละ 57.69) มีอายุระหว่าง 41 - 50 ปี (ร้อยละ 38.46) รองลงมา มีอายุระหว่าง 31 - 40 ปี (ร้อยละ 26.92) 61 ปี ขึ้นไป (ร้อยละ 23.81) และ 51 - 60 ปี (ร้อยละ 19.05) ตามลำดับ ส่วนใหญ่สถานภาพสมรสแล้ว (ร้อยละ 88.46) และแยกกันอยู่ (ร้อยละ 11.53) ผู้ให้ข้อมูลทั้งหมดนับถือศาสนาพุทธ จำนวน 26 คน (คิดเป็นร้อยละ 100) ได้รับการศึกษาสูงสุดระดับมัธยมศึกษาตอนปลาย (ร้อยละ 38.46) รองลงมา ระดับประถมศึกษา (ร้อยละ 38.46) มัธยมศึกษาตอนต้น (ร้อยละ 23.07) ตามลำดับ ในด้านอาชีพหลักส่วนใหญ่ทำอาชีพเกษตรกร ทำสวนผลไม้มังคุด เงาะ ลองกองและทุเรียน (ร้อยละ 80.76) รองลงมา เป็นเกษตรกรทำสวนยาพารา (ร้อยละ 19.23) ส่วนใหญ่เป็นคนในชุมชนโดยกำเนิด (ร้อยละ 76.92) และมาจากต่างจังหวัด (ร้อยละ 23.07) ในด้านรายได้เฉลี่ยต่อเดือนมีรายได้ 10,001 - 15,000 บาท (ร้อยละ 26.92) รองลงมา 5,000 - 10,000 บาท (ร้อยละ 34.61) และ 15,001 - 20,000 บาท (ร้อยละ 26.92) ตามลำดับ นอกจากนี้ สถานภาพตำแหน่งทางสังคมของผู้ที่ให้ข้อมูลที่สำคัญประกอบด้วย กลุ่มวิสาหกิจชุมชนเพื่อสุขภาพบ้านปัลลิวี (ร้อยละ 30.76) ชาวบ้านที่อาศัยในชุมชนตำบลปัลลิวี จำนวน 12 หมู่บ้าน (ร้อยละ 30.76) ผู้นำชุมชนของหมู่บ้าน 12 หมู่บ้าน (ร้อยละ 30.76) และบุคคลจากหน่วยงานภายนอกที่เกี่ยวข้อง (ร้อยละ 7.69) จึงเป็นที่น่าพิจารณาได้ว่ากลุ่มอายุผู้ให้ข้อมูลที่สำคัญมีความแตกต่างและหลากหลาย ดังตาราง 3

ตาราง 3 แสดงข้อมูลพื้นฐานของผู้ให้ข้อมูลที่สำคัญ

ข้อมูลพื้นฐาน	จำนวน (n = 26)	ร้อยละ (100.00)
เพศ		
ชาย	15	57.69
หญิง	11	42.30
ช่วงอายุ		
31 - 40 ปี	7	26.92
41 - 50 ปี	10	38.46
51 - 60 ปี	4	15.38
61 ปี ขึ้นไป	5	19.23
สถานภาพ		
สมรส	23	88.46
แยกกันอยู่	3	11.53
ศาสนา		
พุทธ	26	100.00
ระดับการศึกษา		
ประถมศึกษา	10	38.46
มัธยมศึกษาตอนต้น (ม.3)	6	23.07
มัธยมศึกษาตอนปลาย (ม.6)	10	23.07
อาชีพหลัก		
เกษตรกรสวนผลไม้มังคุด เงาะ ลองกอง และทุเรียน ฯ	21	80.76
เกษตรกรสวนยางพารา	5	19.23
ภูมิลำเนาเดิม		
คนในชุมชนโดยกำเนิด	20	76.92
มาจากต่างจังหวัด	6	23.07
รายได้เฉลี่ยต่อเดือน		
5,000 - 10,000 บาท	9	34.61
10,001 - 15,000 บาท	10	26.92
15,001 - 20,000 บาท	7	26.92

ตาราง 3 (ต่อ)

ข้อมูลพื้นฐาน	จำนวน (n = 26)	ร้อยละ (100.00)
สถานภาพตำแหน่งทางสังคม		
กลุ่มวิสาหกิจชุมชนเพื่อสุขภาพบ้านปลั้ว	8	30.76
ชาวบ้านที่อาศัยในชุมชนตำบลปลั้ว จำนวน 12 หมู่บ้าน	8	30.76
สถานภาพตำแหน่งทางสังคม		
ผู้นำชุมชนของหมู่บ้าน 12 หมู่บ้าน	8	30.76
บุคคลจากหน่วยงานภายนอกที่เกี่ยวข้อง	2	7.69

จากข้อมูลทั้งหมดที่แสดงเป็นตาราง ผู้วิจัยได้คัดเลือกกลุ่มผู้ให้ข้อมูลที่สำคัญในการให้สัมภาษณ์แบบเจาะลึก ออกเป็นกลุ่มต่าง ๆ เช่น เพศ ช่วงอายุ สถานภาพ ระดับการศึกษา อาชีพหลัก ภูมิถิ่นอาศัย เพื่อที่จะได้รับข้อมูลที่เกี่ยวข้องกับการวิจัยและการแสดงออกถึงการมีส่วนร่วมของชุมชน โดยกลุ่มแรกคือ กลุ่มวิสาหกิจชุมชนเพื่อสุขภาพบ้านปลั้ว เป็นกลุ่มที่เกี่ยวข้องกับการจัดการท่องเที่ยวเชิงเกษตรของชุมชนโดยตรง ได้ให้ข้อมูลเกี่ยวกับการรองรับนักท่องเที่ยวเผยแพร่วิถีชีวิตของคนในชุมชนโดยการใช้วิธีการรวมกลุ่มแล้วจัดแบ่งกลุ่มต่าง ๆ นำเสนอโครงการไปยังหน่วยงานที่เกี่ยวข้อง เพื่อเพิ่มศักยภาพในการพัฒนาชุมชน กลุ่มที่ 2 คือ ชาวบ้านที่อาศัยในชุมชนตำบลปลั้ว กลุ่มนี้เป็นกลุ่มที่มีอาชีพทำสวนเป็นหลัก ข้อมูลที่ได้จึงมีความคิดคล้ายคลึงกัน เนื่องจากเป็นผู้ที่มีถิ่นกำเนิดในชุมชน จึงสะท้อนถึงศักยภาพได้อย่างชัดเจน กลุ่มที่ 3 คือ ผู้นำชุมชนของหมู่บ้าน ได้ให้ข้อมูลเกี่ยวกับการรับนโยบายมาปฏิบัติรวมถึงการพัฒนาชุมชนที่เกิดจากความต้องการของคนในชุมชน กลุ่มที่ 4 บุคคลจากหน่วยงานภายนอกที่เกี่ยวข้อง ได้ให้ข้อมูลเกี่ยวกับนโยบายที่รับจากส่วนกลาง ให้คำปรึกษาและส่งเสริมกิจกรรมภายในชุมชน ตามอำนาจหน้าที่ที่สามารถปฏิบัติได้ ข้อมูลที่ได้จากการสัมภาษณ์แบบเจาะลึกในการวิจัยครั้งนี้ จึงมีความแตกต่างและหลากหลาย

กรณีตัวอย่างการสัมภาษณ์แบบเจาะลึก

ในงานวิจัยครั้งนี้ ผู้วิจัยได้กำหนดผู้ให้ข้อมูลในการสัมภาษณ์แบบเจาะลึก จำนวน 26 คน โดยใช้แนวคำถามที่มีความคล้ายคลึงกัน แต่จะเจาะประเด็นไปในเชิงลึกตามประสบการณ์และการทำงานของแต่ละบุคคล และผู้วิจัยได้กำหนดผู้ให้ข้อมูลเป็นกรณีศึกษาตัวอย่างไว้ 2 คน

ซึ่งทั้ง 2 คน ที่ได้รับการคัดเลือกมาเป็นผู้ที่มีความสำคัญในการพัฒนาศักยภาพของการท่องเที่ยวชุมชน และมีผลงานจากการปฏิบัติงานที่ผ่านมา โดยสามารถอธิบายกรณีศึกษาตัวอย่างได้ ดังนี้

กรณีตัวอย่างรายชื่อที่ 1 : ชัดเจน (นามสมมุติ)

ข้อมูลพื้นฐานของผู้ให้ข้อมูลสำคัญ

กรณีตัวอย่างรายชื่อที่ 1 : ชัดเจน (นามสมมุติ)

ชัดเจน (นามสมมุติ) เพศชาย อายุ 48 ปี อยู่บ้านเลขที่ 5 หมู่ 2 ตำบลปัลลิว อำเภอมะขาม จังหวัดจันทบุรีสถานภาพ สมรส มีบุตร 2 คน เป็นหญิง 1 คน ชาย 1 คน อาชีพหลักคือ การทำสวนผลไม้ เช่น ทุเรียน มังคุด ลองกอง เงาะ และสวนยางพารา ชัดเจน (นามสมมุติ) จบการศึกษาชั้นมัธยมศึกษาปีที่ 6 แล้วศึกษาต่อที่ศูนย์การศึกษานอกระบบและการศึกษาตามอัธยาศัยจากมหาวิทยาลัยภูมิปัญญาชุมชนท้องถิ่นออนไลน์

ครั้งแรกเข้ามามีบทบาทในชุมชน โดยเป็นที่ปรึกษาในการทำเกษตรอินทรีย์ ในปี พ.ศ.2550 ได้เข้าร่วมก่อตั้งศูนย์แหล่งการเรียนรู้การเกษตรพอเพียง อำเภอมะขาม และศูนย์แหล่งการเรียนรู้องค์การบริหารส่วนตำบลปัลลิว โดยดำรงตำแหน่งเป็นประธานศูนย์โดยแยกย่อยเป็นกลุ่ม ๆ ได้ 7 กลุ่ม จนปัจจุบันมีสมาชิกเพิ่มขึ้นเรื่อย ๆ

องค์ประกอบที่มีส่วนสนับสนุนการจัดการท่องเที่ยวเชิงเกษตรภายในชุมชนพบว่า ชัดเจน (นามสมมุติ) เคยประสบกับปัญหาด้านสุขภาพ คือ ปวดหัวบ่อย ปวดหัวมาก จนทำงานไม่ได้ เมื่อไปพบแพทย์ แพทย์จึงได้แจ้งถึงสาเหตุของอาการปวดหัวว่า เกิดจากการสะสมของสารเคมีในกระแสเลือดมากเกินไป อันเนื่องมาจากการสูดดม และสัมผัสสารเคมีในจำนวนมาก ชัดเจน (นามสมมุติ) จึงคิดว่าต้องหยุดทำร้ายตัวเอง โดยเริ่มหยุดใช้สารเคมีทุกอย่างในการทำสวนผลไม้ ประกอบกับทางภาครัฐมีนโยบายส่งเสริมให้เกษตรกรหันมาทำเกษตรอินทรีย์ตั้งแต่นั้นมาปี พ.ศ. 2545 ช่วงแรกที่เปลี่ยนนั้นจำนวนผลผลิตก็ลดน้อยถอยลง แต่เราก็พยายามปรับเปลี่ยน ลองผิดลองถูกต้องล้มลุกคลุกคลานบ้าง เกือบ 10 กว่าปี แต่ชัดเจน (นามสมมุติ) เป็นคนยืนหยัด จึงได้พัฒนาไปเรื่อย ๆ ชาวบ้านก็เห็นเราทำแล้วดี ก็ขอเข้ามาเป็นสมาชิก ถือว่าประสบความสำเร็จในระดับหนึ่ง เพราะเกษตรกรและชาวบ้านละแวกบ้านปัลลิวหันมาร่วมกันทำสวนผลไม้แบบอินทรีย์ที่มีคุณภาพ ซึ่งนำร่องไปแล้ว 9 สวน ที่เป็นเกษตรอินทรีย์ล้วน ๆ ชัดเจน (นามสมมุติ) นั้นได้เกิดแนวคิดเรื่องการพัฒนาการเกษตร สร้างงาน สร้างรายได้ให้กับคนในชุมชน จึงเสนอจัดตั้งเป็นศูนย์การเรียนรู้เศรษฐกิจชุมชนบ้านปัลลิว ในปี พ.ศ. 2550 โดยได้รวมกลุ่มกันไปศึกษาดูงานแลกเปลี่ยนความรู้ที่ศูนย์บริการพัฒนาปลวกแดง จังหวัดระยอง ศูนย์การจัดการท่องเที่ยวเชิงนิเวศเขาบายศรี ศูนย์กิจกรรมธรรมชาติสองสลึง ศูนย์ขยายผลเพื่อการพัฒนาตามแนวพระราชดำริวังแซ่ม จังหวัดจันทบุรี และดูงานที่สวนสุภัทราแลนด์ เป็นต้น ทางภาครัฐได้เข้ามาช่วยเหลือและส่งเสริมจัดอบรม

การทำบัญชีครัวเรือน การทำปุ๋ยหมัก ปุ๋ยอินทรีย์ และการแปรรูปผลิตภัณฑ์จากผลไม้จนได้จดทะเบียนขึ้นเป็น วิสาหกิจชุมชนเพื่อสุขภาพบ้านปัดวี ชัดเจน (นามสมมุติ) กล่าวว่า ที่ใช้ชื่อนี้เพราะอยากให้คนในชุมชนบ้านปัดวีมีสุขภาพชีวิตที่ดี ห่างไกลโรค เพราะการไม่มีโรค เป็นลาภอันประเสริฐ ชัดเจน (นามสมมุติ) จึงได้เสนอกิจกรรมการท่องเที่ยวเชิงเกษตรขึ้น โดยผ่านเวทีประชาคมของชุมชน เรามีวิถีชาวสวนที่ทำเกษตรอินทรีย์ มีงานหัตถกรรมจากชาวบ้าน มีผลิตภัณฑ์ของทางศูนย์ มีสถานที่ท่องเที่ยวของอำเภอมะขาม เช่น เขื่อนคีรีธาร สถานโบราณคดี “มนุญย์โบราณ” น้ำตกสอยดาว อุทยานแห่งชาติเขาสิบห้าชั้น และสถานที่ท่องเที่ยวใกล้เคียง เช่น เขาคิชฌกูฏ น้ำตกกระทิง น้ำตกพลูหวาดเจ้าหลาว อ่าวคุ้งกระเบน เป็นต้น คิดกันว่าจะเปิดสวนผลไม้ให้นักท่องเที่ยวมาชม ชิม ชื้ออุปโภคที่สวน เป็นการสร้างรายได้และทำให้คนมารู้จักชุมชน...

การมีส่วนร่วมในการจัดการท่องเที่ยวเชิงเกษตรในชุมชน ชัดเจน (นามสมมุติ) กล่าวว่า ชาวบ้านในชุมชนให้การยอมรับและสนับสนุนเป็นอย่างดี มีส่วนร่วมในการแสดงความคิดเห็นในการทำกิจกรรมร่วมกัน เช่น ถ้ามีนักท่องเที่ยวหรือคณะทัวร์จากภาครัฐ คณะทัวร์จากมหาวิทยาลัยต่าง ๆ ชัดเจน (นามสมมุติ) ซึ่งเป็นประธานศูนย์จะเป็นผู้รับเรื่อง หมายกำหนดการ แล้วเรียกประชุมเพื่อแจ้งข่าวให้กับสมาชิกได้รับทราบ และร่วมแสดงความคิดเห็นและข้อเสนอแนะต่างๆ เพื่อเตรียมต้อนรับนักท่องเที่ยวหรือคณะทัวร์ จนตอนนี้ผ่านมา 3 ปีแล้ว ปริมาณคนที่มาท่องเที่ยวเพิ่มมากขึ้นทุกปี มีการบอกต่อกันถึงประโยชน์ของการท่องเที่ยวสวนผลไม้อินทรีย์ เดินเข้าสวนผลไม้ที่มีอากาศปลอดโปร่ง ไร้มลพิษที่จะแอบแฝงเข้าร่างกายขณะหายใจ สามารถเก็บกินผลไม้ได้จากต้นโดยไม่ต้องล้างก่อน เนื่องจากหวั่นกลัวต่อสารเคมีตกค้าง ซึ่งไม่มีแน่นอน เพราะเราทำสวนผลไม้จากเกษตรอินทรีย์ 100 เปอร์เซ็นต์ โดยเริ่มเปิดสวนตั้งแต่เดือนพฤษภาคม - กรกฎาคม เปิดให้คนมาเที่ยวมากินฟรีที่สวนและขายผลไม้หน้าสวนเอง โดยทรัพยากรในพื้นที่ภายในของหมู่บ้าน ชัดเจน (นามสมมุติ) กลุ่มวิสาหกิจและชาวบ้านได้ร่วมช่วยกันดูแลรักษา เพิ่มมูลค่าด้วยเช่นกัน เช่น ไม้กวาดทางมะพร้าว การทำกระถางดิน ปุ๋ยจากเปลือกผลไม้ เพื่อใช้ประโยชน์ให้สูงสุด เพราะหมู่บ้านเราจะเปิดเป็นสถานที่ท่องเที่ยว ซึ่งเป็นหน้าเป็นตาของจังหวัดจันทบุรี ส่วนหนึ่งใครที่ได้มาเที่ยวและสัมผัสวิถีชีวิตเกษตรอินทรีย์ที่บ้านปัดวี จะได้ประทับใจและบอกต่อ ๆ กัน เศรษฐกิจในหมู่บ้านดี ลูกหลานก็ไม่ต้องไปทำงานไกลบ้าน ร่วมกันพัฒนาชุมชน สร้างรายได้สร้างอาชีพอยู่แบบพอมีพอกิน และพอเพียง

ศักยภาพของชุมชนในการจัดการท่องเที่ยวเชิงเกษตร ชัดเจน (นามสมมุติ) กล่าวว่า ตอนนี้ชาวบ้านมีความพร้อมและเปิดรับที่จะเรียนรู้สิ่งต่าง ๆ เพื่อช่วยกันแก้ปัญหาทั้งระยะสั้นและระยะยาว คือ สร้างอาชีพเสริม โดยมีศูนย์การเรียนรู้เศรษฐกิจชุมชนเป็นที่รวมพล จัดแยกปัญหาและเอาความต้องการ ความถนัดของแต่ละบุคคลไว้เป็นกลุ่ม ๆ แล้วมีการรวมหุ้นกันทำกิจกรรมนั้น ๆ

เพื่อสร้างงาน สร้างคน สร้างอาชีพในชุมชน โดยชุมชนเพื่อชุมชน ในอาชีพหลักและอาชีพเสริม ผู้ชุมชนพอเพียง พึ่งตนเองได้ในสถานการณ์ของเศรษฐกิจที่ไม่แน่นอน

ศักยภาพด้านความรู้ พบว่า ชัดเจน (นามสมมุติ) มีความรู้ในเรื่องของนโยบายส่งเสริมการท่องเที่ยวแห่งประเทศไทย ที่กล่าวถึงแนวทางการพัฒนาท่องเที่ยวหรือท้องถิ่นของตัวเอง เป็นการสร้างจุดเด่นของทางด้านการท่องเที่ยวเชิงเกษตร เพื่อให้เกิดการกระจายรายได้สร้างอาชีพที่มั่นคง และเมื่อกล่าวถึงจุดเด่นทางทรัพยากรของชุมชนและพื้นที่ใกล้เคียง พบว่า ภายในชุมชนมีศูนย์การเรียนรู้เศรษฐกิจชุมชนบ้านปัดวี มีอากาศปลอดโปร่ง เพราะใกล้กับภูเขาและลำธาร มีสิ่งแวดล้อมที่เป็นธรรมชาติ บริเวณรอบ ๆ ชุมชนมีส่วนผลไม้ สวนยางพารา นาข้าว และเขื่อนกั้นธาร อีกทั้งระยะทางจากถนนจันทบุรี - สระแก้ว เข้ามาในหมู่บ้านนั้น ไม่ไกลมากนัก เป็นถนนลาดยาง ทำให้เดินทางสะดวก โดยระยะประมาณ 5 กิโลเมตรนั้น มีคนอาศัยอยู่เป็นระยะ ๆ ใกล้วัดมะทาสถาณานิคม และโรงเรียน ชาวบ้านเห็นตรงกันว่า พื้นที่ในชุมชนสามารถพัฒนาเป็นสถานที่ท่องเที่ยวได้ ส่วนบทบาทของชุมชนในการจัดการท่องเที่ยวเชิงเกษตรนั้นมีส่วนร่วมพอสมควร เพราะชาวบ้านส่วนใหญ่ยังไม่ค่อยเชื่อถือและมั่นใจในการท่องเที่ยวประเภทนี้ เนื่องจากเป็นเรื่องใหม่สำหรับชาวบ้านที่จะมาเห็นคนแปลกหน้าที่เป็นนักท่องเที่ยวมาเดินไปมาในหมู่บ้าน ประกอบกับการทำสวนเกษตรอินทรีย์ต้องเอาใจใส่และใช้เวลานาน ต้องใช้ทั้งแรงกายและแรงใจ มุ่งมั่น ซึ่งอาศัยเริ่มดำเนินการเป็นต้นแบบสวนเกษตรอินทรีย์ 9 สวน ในการเข้ามาจัดการท่องเที่ยวเชิงเกษตร โดยชุมชน

ศักยภาพด้านการจัดการด้านงบประมาณ ชัดเจน (นามสมมุติ) กล่าวว่า แหล่งสนับสนุนทางด้านงบประมาณ เพื่อการจัดการท่องเที่ยวเชิงเกษตร ช่วงแรกใช้งบประมาณของสมาชิกที่เข้าร่วมกลุ่ม โดยเปิดร่วมหุ้น หุ้นละ 100 บาท และถ้าเป็นการดูงานก็ใช้วิธีแชร์ค่าใช้จ่ายในการไปศึกษาดูงานในที่ต่าง ๆ แต่พอได้จดทะเบียนขึ้นเป็นวิสาหกิจชุมชนแล้ว ก็ได้รับทุนสนับสนุนจากทางภาครัฐ เช่น กศน. อำเภอมะขาม องค์การบริหารส่วนตำบลปัดวี (ต่อมาเปลี่ยนเป็นเทศบาลตำบลปัดวี) ซึ่งงบประมาณที่จากภาครัฐนั้นมีจำกัด ทางกลุ่มจึงได้ปรึกษาหาแหล่งทุนเพิ่ม เช่น ธนาคารเพื่อการเกษตรและสหกรณ์ (ธกส.) ธนาคารออมสิน เพราะชาวบ้านและสมาชิกทุกคนมีความต้องการที่เหมือนกันในการร่วมกันพัฒนาชุมชน ดังนั้นงบประมาณจึงเป็นปัจจัยหลักในการซื้อวัตถุดิบ อุปกรณ์ รวมถึงค่าใช้จ่ายในการศึกษาดูงาน ในที่ต่าง ๆ ทุกวันที่ 30 ของทุกเดือน ทางศูนย์จะมีการชี้แจงรายละเอียดการใช้งานงบประมาณในการนำไปใช้ประโยชน์ให้สมาชิกได้ทราบโดยทั่วกัน พร้อมทั้งแจกแจงเงินปันผลให้กับสมาชิก การนำไปสานต่องานศูนย์และพัฒนาชุมชนในด้านต่าง ๆ

ศักยภาพด้านการจัดการผลผลิต ชัดเจน (นามสมมุติ) ได้เล่าว่า ในช่วงที่ผลผลิตออกครั้งแรกตั้งเป็ราคาให้สูงกว่าพวกใช้สารเคมี 5 - 10 บาท แต่ทำไปทำมาโดนพ่อค้าคนกลางกดราคา ทำให้ต้องขายเท่ากับสินค้าใช้สารเคมี และประกอบกับราคาตลอดนั้นมีหลากหลาย ถูกสุด ๆ ก็มี ราคาตอนเช้าราคาหนึ่ง พอตอนบ่ายราคาเปลี่ยนไปเป็นอีกราคา ตอนเย็นก็เปลี่ยนราคาอีก ทำให้ราคาผลไม้ไม่นิ่ง ไม่แน่นอน เราจึงมานั่งปลงทุกข์ด้วยกันว่า “เราชนผลไม้ออกจากสวนไปป่าช้า เมื่อถึงแล้วต้องเผา” ความหมายคือ ผลไม้พ้อออกจากสวน ไปถึงตลาดแหล่งรับซื้อแล้ว พ่อค้าคนกลางกำหนดราคารับซื้อมาเท่าไรก็ต้องขาย เมื่อบรรทุกกลับ กลับมาวันหลังไปขายใหม่ผลผลิตก็จะเสีย ทำให้เราถูกกดขี่ทั้งขึ้นทั้งล่อง ซึ่งจังหวัดจันทบุรีเป็นมหานครแห่งผลไม้ แต่กลับมีปัญหามากมายในการขายสินค้า เนื่องจากผลไม้มีมากล้นตลาด ราคาตกต่ำ มีการปิดถนนเพื่อประท้วงราคาผลไม้ตกต่ำ ดังนั้นจึงมีการจัดหาแนวทางรวมกลุ่มกันเปิดเป็นแหล่งท่องเที่ยวเชิงเกษตร โดยเปิดให้ชม ชิม ซื้อปักหน้าสวนผลไม้ ซึ่งผลไม้ของเรานั้นปลอดสารเคมี ทานแล้วดีต่อสุขภาพ ราคาเป็นมาตรฐานกับท้องตลาด มีแพ็คเกจกล่องที่สวยงาม บางทีลูกค้าที่มาซื้อมังคุด ทูเรียนที่ยังไม่สุกไม่เหมาะแก่การส่งมอบให้ลูกค้า ทางกลุ่มก็มีการส่งสินค้าให้ทางไปรษณีย์ให้ถึงที่ด้วย การหาตลาดรองรับผลผลิตและสร้างเครือข่ายผลไม้อินทรีย์ตอนนี้มีตลาดรองรับที่ร่วมงานอยู่ เช่น ตลาดงานเทศกาลผลไม้ ประจำปีของจังหวัดจันทบุรี ที่อปตพเปอร์มาร์เก็ต และตลาดต่างประเทศมี จีน ญี่ปุ่น ตะวันออกกลาง แต่แค่ 5 เปอร์เซนต์เท่านั้น การสร้างเครือข่ายเพื่อยกระดับผลไม้จันทบุรีให้มีค่ามากกว่านี้ ตอนนี้มีเครือข่ายอยู่ 10 กลุ่ม ได้แก่ 1) สะไทย 2) ชาดไทย 3) เนินมะหาด 4) บ่อเวฬุ 5) ตรอกนอง 6) หนองด้อ 7) ขลุง 8) แหลมสิงห์ 9) ท่าใหม่ 10) นายายอาม ประสานงานโดยทางเกษตรตำบล ส่วนการแปรรูปและสร้างผลิตภัณฑ์ใหม่ทางกลุ่มมีผลิตภัณฑ์ที่ผลิตโดยชุมชน อาทิ น้ำผึ้งจากชันโรง (ผึ้งจิ๋ว) สบู่มังคุดผสมน้ำผึ้งชันโรง โลชั่นมังคุด ไวน์มังคุด (ใช้ทั้งเนื้อและเมล็ดในการบ่ม) ปู๋อินทรีย์จากเปลือกผลไม้ น้ำหมักชีวภาพจากเชื้อจุลินทรีย์ ตะกร้าสาน ไม้กวาดทางมะพร้าว เป็นต้น ทางกลุ่มได้ร่วมกันคิดเพิ่มมูลค่าและพัฒนาสินค้าให้เพิ่มขึ้นอยู่เรื่อย ๆ

ศักยภาพด้านการเปลี่ยนแปลง ชัดเจน (นามสมมุติ) ได้เล่าว่า ชาวบ้านรับรู้และให้การยอมรับให้มีการจัดกิจกรรมและเปิดเป็นแหล่งท่องเที่ยวเชิงเกษตรในชุมชน เพราะเมื่อมีนักท่องเที่ยวเข้ามาในชุมชนก็จะทำให้ มีรายได้เข้ามาในชุมชนด้วย ไม่ต้องเดินทางไปทำงานไกลบ้าน ส่วนผลกระทบที่คาดว่าจะเกิดขึ้นจากการพัฒนาเป็นแหล่งท่องเที่ยว นั้น น่าจะมีผลดีมากกว่าเพราะเป็นการทำให้ชุมชนได้รับผลที่ทางด้านเศรษฐกิจมีการกระจายรายได้เข้าสู่ชุมชน และเป็นการเปิด โอกาสให้นักท่องเที่ยวได้เข้ามาสัมผัสศึกษาเรียนรู้วัฒนธรรม วิถีการทำเกษตรอินทรีย์ของชุมชนด้วย เป็นการแลกเปลี่ยนการเรียนรู้วัฒนธรรมซึ่งกันและกัน ผลเสียที่ส่งผลกระทบต่อชุมชนจะเป็นเรื่องของขยะเสียบรรกวนในบางช่วงเวลา และทางสัญจรในชุมชน ซึ่งทางศูนย์ได้มีการจัดตั้งขยะ โดยแยกเป็น

ขยะแห้ง ขยะเปียก และขยะรีไซเคิล ทางด้านเสียงอยู่ในระดับที่ชาวบ้านรับได้ ส่วนเรื่องการเสริมสร้างความเข้มแข็งในการจัดการท่องเที่ยวชุมชน ชาวบ้านในชุมชนส่วนใหญ่มีศักยภาพ มีความพร้อมที่จะศึกษาเรียนรู้ตลอดเวลา ทันทเหตุการณ์ เพราะเกี่ยวข้องกับชีวิตความเป็นอยู่มีอรรถศาสตร์ยิ้มแย้ม กล้าคิด กล้าพูด มีความสนใจในกิจกรรมต่าง ๆ ที่นำเสนอ เพื่อให้ชุมชนเป็นแหล่งเรียนรู้การทำเกษตรอินทรีย์ที่พึ่งตนเอง ลดการพึ่งพาปัจจัยจากภายนอก (ชัดเจน (นามสมมุติ). 2557)

ปัญหาอุปสรรคที่คิดว่าน่าจะเกิดขึ้นในอนาคต ได้แก่ สถานที่อาจไม่เพียงพอต้อนรับคณะดูงานที่มีจำนวนเพิ่มมากขึ้น เนื่องจากเป็นเขตชุมชนและถนนเป็นทางรถสวนทางและแคบที่จอดรถไม่เพียงพอห้องสุขามีไม่เพียงพอให้บริการ ทำให้รองรับคณะดูงานในเวลาที่ยากัด แต่ขณะนี้คนในชุมชน หน่วยงานเทศบาลตำบลปัลลิวได้มีนโยบายที่จะเพิ่มห้องสุขาให้เพื่ออำนวยความสะดวกให้กับนักท่องเที่ยว

กรณีตัวอย่างรายชื่อที่ 2 : มวลชน (นามสมมุติ)

ข้อมูลพื้นฐานของผู้ให้ข้อมูลสำคัญ

กรณีตัวอย่างรายชื่อที่ 2 : มวลชน (นามสมมุติ)

มวลชน (นามสมมุติ) อายุ 58 ปี อยู่บ้านเลขที่ 3 หมู่ 2 ตำบลปัลลิว อำเภอมะขาม จังหวัดจันทบุรี สถานภาพสมรส มีบุตรด้วยกัน 3 คน เป็นเพศชาย 1 คน และเพศหญิง 2 คน เรียนที่โรงเรียนเบญจมราชูทิศ มวลชน (นามสมมุติ) และครอบครัวอาศัยอยู่ในชุมชนตั้งแต่กำเนิด ปัจจุบันประกอบอาชีพทำสวนทุเรียน โดยเน้นการปลูกทุเรียนพันธุ์หอมทองเป็นหลัก ซึ่งทำรายได้เป็นอย่างดีในส่วนของการศึกษา จบการศึกษาระดับ มศ. 3 หรือเทียบเท่ามัธยมศึกษาปีที่ 3 ที่โรงเรียนเบญจมราชูทิศ จากนั้นกลับมาช่วยงานที่บ้าน ครั้งแรกมวลชน (นามสมมุติ) เข้ามามีบทบาทในการทำงานกับชุมชน โดยเป็นผู้ช่วยผู้ใหญ่บ้านช่วยงานผู้ใหญ่บ้านตอนอายุ 32 ปี หลังจากนั้นผู้ใหญ่บ้านคนเดิมหมดวาระลง จึงมีโอกาสดำรงรับเลือกตั้งในตำแหน่งผู้ใหญ่บ้านตอนอายุ 47 ปี เพราะชาวบ้านให้ความไว้วางใจ ด้วยเห็นว่าเป็นผู้ที่ทำงานจริงจัง ช่วยเหลือชาวบ้านสม่ำเสมอ และสามารถติดต่อประสานงานกับหน่วยงานอื่นได้อย่างรวดเร็ว และยังเป็นสมาชิกกลุ่มวิสาหกิจชุมชนเพื่อสุขภาพบ้านปัลลิว โดยดำรงตำแหน่งส่งเสริมและประธานกลุ่มอนุรักษ์วัฒนธรรมประเพณีท้องถิ่นในปี พ.ศ. 2551 - ปัจจุบัน

จากการสัมภาษณ์ มวลชน (นามสมมุติ) เกี่ยวกับองค์ประกอบที่มีส่วนสนับสนุนการจัดการท่องเที่ยวเชิงเกษตรภายในชุมชน ได้รับคำตอบว่า ในพื้นที่ชุมชนบ้านปัลลิว ชาวบ้านส่วนใหญ่จะประกอบอาชีพทางการเกษตรทำสวนผลไม้และสวนยางพาราเป็นหลัก ชาวบ้านส่วนใหญ่เป็นกลุ่มคนดั้งเดิมที่อาศัยอยู่ร่วมกันและรู้จักกันมาเป็นเวลานานหลายสิบปี

มวลชน (นามสมมุติ) กล่าวต่อว่า ปัญหาที่เกิดขึ้นภายในชุมชน ส่วนมากจะเป็นเรื่อง การทำมาหากิน ชาวบ้านต้องการราคาผลผลิตที่ได้ราคาดี และน้ำที่เพียงพอในการทำสวนในฤดูแล้ง นับว่าเป็น โชคที่ทางรัฐเริ่มให้การสนับสนุนมีนโยบายการส่งเสริมการท่องเที่ยว ทางชุมชน บ้านปัดวิ จึงเห็นพ้องต้องกันว่าสวนผลไม้ น่าจะเปิดเป็นแหล่งท่องเที่ยวภายในชุมชนได้ และสถานที่ท่องเที่ยวในจังหวัดจันทบุรีก็มีทั้ง ทะเล น้ำตก วัด โบสถ์คาทอลิก ตลาดชุมชนเมืองเก่า อุทยานแห่งชาติ เขาคิชฌกูฏ เป็นต้น ซึ่งทุกวันนี้คนในชุมชนอยู่กันแบบถ้อยทีถ้อยอาศัยกัน ช่วยเหลือซึ่งกันและกัน และหวังว่าในอนาคตจะเป็นชุมชนต้นแบบให้แก่ชุมชนใกล้เคียงต่อไป

การมีส่วนร่วมในการจัดการท่องเที่ยวเชิงเกษตรในชุมชน มวลชน (นามสมมุติ) กล่าวว่า คนในชุมชนให้การยอมรับและสนับสนุนการท่องเที่ยวภายในชุมชนเป็นอย่างดี ส่วนในเรื่องการคิด วางแผนงานก็จะมีกลุ่มวิสาหกิจคอยเสนอแนะกิจกรรม ชักชวนชาวบ้านมาศึกษาเรียนรู้และร่วมกัน พัฒนาการจัดการในส่วนที่ทำได้ เช่น การกำจัดขยะ จำแนกขยะ ทำปุ๋ยชีวภาพจากขยะ การเพิ่มมูลค่า ขยะมาทำกระเป๋ า หมวกจากกล่องกระดาษ เป็นต้น กิจกรรมต่าง ๆ เหล่านี้ทำให้คนในชุมชนใกล้ชิดกัน มากขึ้น ได้ร่วมกันทำประ โยชน์ร่วมกัน มีอาชีพเสริม สร้างงาน สร้างรายได้

จากการสัมภาษณ์ มวลชน (นามสมมุติ) เกี่ยวกับศักยภาพของชุมชนในการจัดการท่องเที่ยว เชิงเกษตร ชาวบ้านปัดวิพร้อมที่จะเรียนรู้สิ่งต่าง ๆ ที่ทางรัฐให้การสนับสนุน อาทิ ศักยภาพ ด้านความรู้ มวลชน (นามสมมุติ) และชุมชนที่ร่วมกิจกรรมทราบถึงนโยบายของการส่งเสริม การท่องเที่ยว จึงได้ปรึกษากับชัดเจน (นามสมมุติ) และสมาชิกร่วมกันหาจุดเด่น เพื่อเปิดชุมชน เป็นสถานที่ท่องเที่ยวเชิงเกษตร และเมื่อถามถึง มวลชน (นามสมมุติ) ถึงแหล่งสนับสนุนทางด้าน งบประมาณเพื่อการจัดการท่องเที่ยวเชิงเกษตร ได้รับคำตอบว่า เริ่มแรกสมาชิกร่วมกองทุนกันเอง ในกลุ่มได้รับงบจากองค์กรการบริหารส่วนตำบลปัดวิ (อบต.ปัดวิ) ต่อมาเมืองคัฏฐาเข้ามาเป็น ผู้สนับสนุนและให้ความช่วยเหลือ ซึ่งทางศูนย์ได้มีการจัดสรรรายได้อย่างเป็นทางการแก่สมาชิก มีการจัดสรรเงินเพื่อสมทบเข้ากลุ่ม จำนวน 10 เปอร์เซ็นต์ของรายได้ที่มีทุกอย่าง เพื่อนำมาใช้ ในการพัฒนาศูนย์การเรียนรู้ของชุมชน เพิ่มพูนความรู้ให้กับสมาชิกและคนในชุมชน ร่วมกัน พัฒนาศักยภาพให้ชุมชนให้เข้มแข็ง

ส่วนทางด้านจัดการการผลิต มวลชน (นามสมมุติ) และชาวบ้านที่เข้าร่วมเป็นสมาชิก ได้ดำเนินการตามที่ประธานศูนย์แนะนำ ตามขั้นตอนที่วางแผนกันไว้ คือ จำหน่ายผลผลิต เหลือนำมา แปรรูปทำปุ๋ย - น้ำหมักชีวภาพ เราต้องจัดสรรทรัพยากรที่มีให้คุ้มค่าที่สุด

ด้านการเปลี่ยนแปลง มวลชน (นามสมมุติ) กล่าวว่า การเปิดสวนให้นักท่องเที่ยวมาเรียนรู้ วิธีการทำการเกษตร มาสัมผัสสวนธรรมชาติ ทำให้คนในชุมชนมีความสามัคคี ช่วยเหลือเกื้อกูลกัน ดำเนินชีวิตอย่างพอเพียงไม่เป็นหนี้ และอยากให้คนในชุมชนเห็นความสำคัญที่บ้านเกิดตนเอง

มาช่วยกันพัฒนาชุมชนให้เข้มแข็งและพึ่งพาตัวเองได้ เมื่อถามมวลชน (นามสมมุติ) ถึงปัญหาอุปสรรคที่คิดว่าน่าจะเกิดขึ้นในอนาคต ได้รับคำตอบว่า ปัญหาที่พบในการทำงาน ชาวบ้านในชุมชนไม่ค่อยมีเวลาร่วมกิจกรรมบางงาน ได้อย่างพร้อมเพรียง ไม่ค่อยเข้าประชุม ขยะจากนักท่องเที่ยว ซึ่งเป็นเรื่องเล็ก ๆ น้อย ๆ เพราะเรารับคนไม่มาก เนื่องจากพื้นที่จำกัดในส่วนของปัญหาขยะในชุมชน ชัดเจน (นามสมมุติ) ได้นำแนวความคิดการแยกขยะมาใช้โดยจัดทำที่ศูนย์การเรียนรู้เศรษฐกิจชุมชน บ้านปัดวี นำขยะเปียกที่ย่อยสลายได้มาทำปุ๋ยและน้ำหมักชีวภาพ และเสนอเป็น โครงการนำร่อง เพื่อให้คนในชุมชนลดต้นทุนการใช้สารเคมี และยังคงหมักเป็นน้ำเอ็นไซม์ใช้ในครัวเรือนได้ด้วย (มวลชน (นามสมมุติ). 2557)

ผลการศึกษาข้อมูลศักยภาพของชุมชนในการจัดการท่องเที่ยวเชิงเกษตร กรณีศึกษาวิสาหกิจชุมชนเกษตรเพื่อสุขภาพบ้านปัดวี อำเภอมะขาม จังหวัดจันทบุรี

องค์ประกอบที่มีส่วนสนับสนุนการจัดการท่องเที่ยวเชิงเกษตรภายในชุมชน

จากการสัมภาษณ์กลุ่มผู้ให้ข้อมูลที่สำคัญถึงองค์ประกอบที่มีส่วนสนับสนุนการจัดการท่องเที่ยวเชิงเกษตรภายในชุมชน พบว่า

1. กลุ่มชุมชนบ้านปัดวีประสบปัญหาาราคาผลผลิตตกต่ำ ไม่เป็นธรรม จึงมีความประสงค์ที่จะร่วมมือกันแก้ไขปัญหาที่เกิดขึ้น
2. กลุ่มภายในชุมชนบ้านปัดวีต้องการเพิ่มรายได้ของครอบครัว เนื่องจากรายได้จากการทำสวนผลไม้เดิม และยางพารา ไม่เพียงพอต่อรายจ่าย
3. กลุ่มภายในชุมชนบ้านปัดวีได้แนวความคิดการท่องเที่ยวเชิงเกษตร จากการศึกษาดูงานจากแหล่งชุมชนอื่น จึงได้จุดประกายความคิดให้กับชุมชนในการเปิดการท่องเที่ยวเชิงเกษตรในแนวคิดเศรษฐกิจพอเพียง
4. เกิดความร่วมมือกันภายในชุมชนบ้านปัดวี จัดตั้งศูนย์การเรียนรู้เศรษฐกิจพอเพียงต่อมาเปลี่ยนชื่อเป็น วิสาหกิจชุมชนเกษตรเพื่อสุขภาพบ้านปัดวี เพื่อช่วยเหลือและแนะแนวทางการทำเกษตรอินทรีย์แก่สมาชิกในกลุ่มของชุมชน

การมีส่วนร่วมในการจัดการท่องเที่ยวเชิงเกษตรในชุมชน

จากการสัมภาษณ์กลุ่มผู้ให้ข้อมูลที่สำคัญ ถึงการมีส่วนร่วมในการจัดการท่องเที่ยวเชิงเกษตรในชุมชน พบว่า

1. ชุมชนบ้านปัดวีให้การยอมรับและสนับสนุนการท่องเที่ยวภายในชุมชนเป็นอย่างดี พร้อมให้ข้อมูลแก่ผู้ที่สนใจมาเรียนรู้ ไม่ว่าจะเป็นหน่วยงานภาครัฐ ภาคเอกชนหรือครอบครัว พาชม ชิม ซ้อป สวนเกษตรผลไม้อินทรีย์ของกลุ่มชุมชน ซึ่งกลุ่มชุมชนมีแนวคิด วางแผนและเรียนรู้

ร่วมกันกับเครือข่ายการท่องเที่ยวอื่น ๆ โดยมีประธานศูนย์เป็นผู้นำในการจัดการ ต่อติดหน่วยงานต่าง ๆ มอบหมายและเสนองาน ทำให้ชาวบ้านมีรายได้เสริมและเพิ่มพูนความรู้เกี่ยวกับการทำผลิตภัณฑ์แปรรูปทางการเกษตรซึ่งเป็นจุดขายให้กับชุมชน มีการรวมกันตามความชอบที่ถนัด และกิจกรรมที่บ้านที่มีทั้งเด็กและผู้สูงอายุมาเป็นส่วนหนึ่งด้วย ทางกลุ่มชุมชนมีการอนุรักษ์ทรัพยากรให้คงรูปแบบธรรมชาติมากที่สุด ชุมชนเคยอยู่อย่างไรก็อยู่อย่างนั้น ปลูกบ้านใกล้กันแบบไม่มีรั้วกัน บ้านพี่บ้านน้องกัน ผู้ที่มาเที่ยวที่นี่จึงได้สัมผัสกับอากาศที่สดชื่น มีทั้งต้นไม้ วิวภูเขา ทานผลไม้ที่สด ๆ จากต้นโดยไม่ใช้สารเคมีอย่างปลอดภัย สิ่งที่ชุมชนได้รับร่วมกัน ก็คงจะเป็นการมีชีวิตที่ดีขึ้น ปลอดภัย ปลอดภัย โกลโรด ปลอดภัย ได้ อยู่อย่างพอเพียงมีกินมีใช้

2. กลุ่มภายในชุมชนบ้านปัดวิมีส่วนในการคิด วางแผนและเรียนรู้ร่วมกันในการจัดการท่องเที่ยวเชิงเกษตร เพื่อประโยชน์ของชุมชน ครอบครัว และสังคม

3. กลุ่มภายในชุมชนบ้านปัดวิได้สร้างความร่วมมือกับเครือข่ายการท่องเที่ยวอื่น ๆ เพื่อช่วยกันพัฒนาการท่องเที่ยวเชิงเกษตรของแต่ละชุมชน ซึ่งจะเห็นได้ว่ามีหน่วยงานของจังหวัดได้เข้ามาสนับสนุน ส่งเสริม แนะนำนักท่องเที่ยวเข้าชม โครงการการท่องเที่ยวในชุมชน

4. มีการรวมกลุ่มเพื่อพัฒนาการท่องเที่ยว โดยผู้นำชุมชนและประธานศูนย์เป็นผู้ริเริ่มสมาชิกเป็นผู้เสนอกลุ่มย่อย ๆ ปัจจุบันจึงได้เกิดการจัดตั้งชื่อกลุ่มภายในชุมชนชื่อ กลุ่มวิสาหกิจชุมชนเพื่อสุขภาพบ้านปัดวิ คนภายในชุมชนให้ความร่วมมือเข้าโครงการแทบทุกครัวเรือน เนื่องจากมีผู้นำที่ลงมือทำจริงมีกิจกรรมและผลตอบแทนด้านรายได้และความเป็นอยู่ที่ดีขึ้น

5. เด็กและผู้สูงอายุในชุมชนบ้านปัดวิมีส่วนร่วมในการจัดกิจกรรมการท่องเที่ยว ในช่วงวันหยุดภาคเรียนหรือเสาร์ - อาทิตย์ของเยาวชนทำหน้าที่เป็นผู้ช่วยร่วมกับผู้นำเที่ยว พาชมสวนและกิจกรรมอนุรักษ์การเล่นเครื่องดนตรีพื้นบ้าน ส่วนผู้สูงอายุจะเป็นผู้ถ่ายทอดความรู้เกี่ยวกับการทำหัตถกรรม เครื่องสานต่าง ๆ แก่ผู้ที่สนใจ

6. ชุมชนบ้านปัดวิร่วมกันรักษาทรัพยากรในพื้นที่ โดยการลดการใช้ปุ๋ยและสารเคมี เปิดใจยอมรับการทำเกษตรเพิ่มขึ้น เพื่อพัฒนาชุมชนให้เป็นแหล่งท่องเที่ยวเชิงเกษตรที่ปลอดภัยสารให้มากที่สุด ธรรมชาติก็จะดึงดูดนักท่องเที่ยวให้เข้ามาสัมผัสกับชุมชนของเรา

7. ชุมชนบ้านปัดวิได้รับผลประโยชน์ร่วมกันทั้งรายได้เสริมและสุขภาพที่ดีขึ้นจากการผลิตและจำหน่ายผลผลิตที่ปลอดภัยพิษ การแปรรูปผลผลิต อาทิ สบู่มั่งคุด โลชั่นมั่งคุด น้ำผึ้งจากชันโรง ไวน์มั่งคุด เป็นต้น

8. การประสานความร่วมมือกับกลุ่มกิจกรรมท่องเที่ยวอื่น ๆ ของชุมชนที่เกี่ยวข้อง เพื่อสร้างระบบตลาดให้เข้มแข็งนั้น ได้รับความร่วมมือจากกลุ่มต่าง ๆ ของแต่ละอำเภอ ซึ่งทางผู้ว่าราชการจังหวัดและการท่องเที่ยวของจังหวัดได้ให้การสนับสนุน ช่วยประชาสัมพันธ์ให้กลุ่ม

เป็นที่รู้จัก อีกทั้งทางมหาวิทยาลัยราชภัฏรำไพพรรณี คณะเทคโนโลยีการเกษตรได้เข้ามาให้คำแนะนำ การทำผลิตภัณฑ์และแปรรูปผลผลิต และมีนักศึกษาเข้ามาเรียนรู้ร่วมด้วย ซึ่งเป็นการเรียนรู้ร่วมกัน ระหว่างสถาบันการศึกษากับชุมชน

ศักยภาพการจัดการท่องเที่ยวชุมชนของวิสาหกิจชุมชนเกษตรเพื่อสุขภาพบ้านปัดวี

จากการสัมภาษณ์กลุ่มผู้ให้ข้อมูลที่สำคัญ ถึงศักยภาพของชุมชนในการจัดการท่องเที่ยวเชิงเกษตร สามารถจำแนกได้ดังนี้ ศักยภาพด้านความรู้ ศักยภาพด้านการจัดการงบประมาณ ศักยภาพด้านการจัดการผลผลิต ศักยภาพด้านการถ่ายทอดความรู้สู่ชุมชน ศักยภาพด้านการจัดกิจกรรมเชิงเกษตร พบว่า

1. ศักยภาพด้านความรู้

1.1 นโยบายการส่งเสริมการท่องเที่ยว ทางกลุ่มชุมชนได้รับคำชี้แจงและการชักชวน จากเกษตรอำเภอ ภายใต้โครงการส่งเสริมการท่องเที่ยวจังหวัด ซึ่งทางจังหวัดได้สนับสนุนให้ เกษตรกรมีส่วนร่วมในการดำเนินการต่าง ๆ มีหน่วยงานภาครัฐมาเยี่ยมชมแลกเปลี่ยนความรู้ และทางกลุ่มมีโอกาสไปศึกษาดูงานเพิ่มเติมจากแหล่งเรียนรู้ ทำให้กลุ่มชุมชนบ้านปัดวีมีศักยภาพ มากขึ้น

1.2 ทรัพยากรภายในชุมชนและพื้นที่ใกล้เคียงของชุมชนบ้านปัดวียังคงความเป็น ธรรมชาติ เพราะกลุ่มชุมชนคำนึงถึงสิ่งแวดล้อมและสุขภาพเป็นสำคัญ จึงลด ละ เลิก การใช้ สารเคมีจากยาฆ่าแมลงและปุ๋ยวิทยาศาสตร์ หันมาผลิตปุ๋ยอินทรีย์จากผลไม้และเศษอาหาร ยาพื้นแมลงจากสารธรรมชาติทดแทน เพื่อชีวิตที่ปลอดภัยและลดรายจ่ายในครัวเรือน

1.3 จุดเด่นของชุมชนที่สามารถพัฒนาเป็นสถานที่ท่องเที่ยว จะพบว่าภายในชุมชน บ้านปัดวีมีเรื่องราวประวัติศาสตร์ความเป็นมาและพื้นที่ที่มีลักษณะเป็นที่ราบสูงแบบลูกเนินเล็ก ๆ ภูมิอากาศที่สดชื่น ใกล้เคียงภูเขาและลำธารเล็ก ๆ เหมาะสำหรับการเพาะปลูกผลไม้ ข้าว ยางพารา ทั้งปี สามารถเพาะปลูกแบบผสมผสานได้ทั้งปี

1.4 บทบาทของชุมชนในการจัดการท่องเที่ยวเชิงเกษตร กลุ่มภายในชุมชนบ้านปัดวี เข้ามามีบทบาทในการจัดการการท่องเที่ยวเชิงเกษตร โดยมีผู้นำชุมชนและประธานศูนย์เป็นผู้ดูแล ดำเนินการจัดประชุมซึ่งทำงานกันแบบมีส่วนร่วมช่วยกันคิด เสนอ นำแนะ หาแนวทางพัฒนา ชุมชนร่วมกัน ให้เป็นชุมชนเกษตรเพื่อการท่องเที่ยวจนประสบผลสำเร็จ มีหน่วยงานอื่น ๆ ทั้งภาครัฐและภาคเอกชนเข้ามาศึกษาดูงานของกลุ่มชุมชนอย่างต่อเนื่อง

2. ศักยภาพด้านการจัดการงบประมาณ

2.1 แหล่งสนับสนุนทางด้านงบประมาณเพื่อการจัดการท่องเที่ยวเชิงเกษตร สำหรับ แหล่งสนับสนุนทางด้านงบประมาณเพื่อการจัดการท่องเที่ยวเชิงเกษตรนั้น ส่วนหนึ่งได้รับ

การสนับสนุนจากจังหวัด โดยผ่านทางองค์การบริหารส่วนท้องถิ่นในตำบล ซึ่งสนับสนุนด้านการสร้างผลิตภัณฑ์แนะนำ อีกทั้งยังบส่วนตัวที่ทางกลุ่มลงขันกันเองเพื่อไปศึกษาดูงานในพื้นที่จังหวัดใกล้เคียง หาความรู้จากกลุ่มที่ประสบความสำเร็จมาเป็นแนวทางในการดำเนินงานภายในกลุ่มชุมชน โดยเฉพาะช่วยเรื่องแรงกายและแนวคิด หมุนเวียนจัดสรรรายได้จากการจำหน่ายผลผลิตและผลิตภัณฑ์แปรรูปส่วนหนึ่งเพื่อใช้ในการขับเคลื่อนกลุ่มให้สามารถดำรงอยู่ได้

2.2 การจัดสรรงบประมาณในการจัดการท่องเที่ยวของชุมชน ในส่วนของการจัดสรรงบประมาณประชาชนศูนย์ได้จัดตั้งเหรียญของกลุ่มภายในชุมชนบ้านปัววิ มีการประชุมวางแผนการจัดการอย่างมีส่วนร่วม มีสิทธิเสนอในการใช้จ่าย มีการจัดการงบประมาณอย่างเป็นระบบ โดยการทำบัญชีรายรับ - รายจ่ายและให้ผลตอบแทนแก่สมาชิกอย่างเป็นธรรม ส่งผลต่อการเข้าร่วมโครงการของสมาชิกเพิ่มมากขึ้นทุกปี

2.3 การกระจายผลประโยชน์และการจัดสรรรายได้สู่ชุมชน สำหรับการกระจายผลประโยชน์และการจัดสรรรายได้สู่ชุมชน ทางศูนย์การเรียนรู้ได้จัดตั้งเป็นแหล่งรับซื้อสินค้าภายในชุมชนและตำบลใกล้เคียง เพื่อลดปัญหาาราคาผลผลิตตกในช่วงผลไม้ล้นฤดู ซึ่งทางกลุ่มจะจัดสรรราคาอิงกับราคาขายตามท้องตลาดโดยมุ่งความเป็นธรรม ไม่กดราคา เพราะทางกลุ่มมีแหล่งกระจายสินค้าทางการเกษตรสู่ผู้บริโภคโดยตรง

3. ศักยภาพด้านการจัดการผลผลิต

3.1 ตลาดรองรับผลผลิตที่ได้มาตรฐาน กลุ่มชุมชนบ้านปัววิถือเป็นศักยภาพด้านการจัดการผลผลิตที่ประสบความสำเร็จของชุมชน ได้มีการจัดตั้งศูนย์รับซื้อผลผลิตภายในชุมชน โดยมีการกำหนดราคารับซื้ออิงราคาเดียวกับตลาดอย่างเป็นธรรม รวมทั้งยังส่งให้กับซูเปอร์มาร์เก็ตที่รับสินค้าเกษตรอินทรีย์ปลอดสารเคมี ภายใต้แบรนด์ของเครือข่ายปัสชูเปอร์มาร์เก็ต

3.2 การกระจายผลผลิตสู่ผู้บริโภคโดยตรง การกระจายผลผลิตสู่ผู้บริโภคมีสองทางเลือกคือ ทางเลือกแรกสำหรับผู้บริโภคที่สนใจมาถึงที่ ทั้งแบบครอบครัวและแบบศึกษาดูงานจากหน่วยงานต่าง ๆ ซึ่งส่วนใหญ่จะมาชมสวนและเลือกซื้อผลผลิตโดยตรงจากสวน ทางเลือกที่สองคือการสั่งซื้อทางการโทรจอบมีการส่งของผลผลิตข้ามปี โดยทางกลุ่มจะจัดส่งทางไปรษณีย์โดยคำนวณวัน เวลา ที่จะรับประทานรับรองความพึงพอใจและคุณภาพให้แก่ผู้บริโภค ทำให้ได้รับการยอมรับจากลูกค้ามีการบอกต่อกันซึ่งปัจจุบันมียอดจองผลผลิตกันข้ามปี

3.3 การแปรรูปและสร้างผลิตภัณฑ์ใหม่ ส่วนใหญ่ทางกลุ่มจะจำหน่ายผลผลิตสด ๆ โดยตรง แต่เนื่องจากมีผู้บริโภคให้ความสนใจในผลผลิตอินทรีย์และลดปัญหาในช่วงราคาผลผลิตต่ำตก ทางกลุ่มชุมชนบ้านปัววิจึงได้แปรรูปเป็นผลิตภัณฑ์ อาทิ สบู่ล้างมือ สบู่ล้างจาน น้ำดื่มจากชั้น โรงโกลั่นล้างมือ ไวน์ล้างมือ ไวน์กล้วยหอม มังคุดกวน ปุ๋ยหมักอินทรีย์ เป็นต้น ผลิตภัณฑ์ดังกล่าว

ปลอดภัยและปลอดภัยกับผู้บริโภคอย่างแท้จริง จึงเป็นจุดขายของผลิตภัณฑ์ในชุมชนที่ได้รับ การประกันจากกลุ่มและผู้บริโภค

4. ศักยภาพด้านการถ่ายทอดความรู้สู่ชุมชน

4.1 การสร้างเครือข่ายของการท่องเที่ยว ในด้านการสร้างเครือข่ายของการท่องเที่ยว ชุมชนได้สร้างเครือข่ายกับจังหวัด และเทศบาลตำบลในท้องถิ่นในการขยายการท่องเที่ยวเชิงเกษตร ให้กว้างไกลมากขึ้น ซึ่งได้รับการสนับสนุนและความร่วมมือเป็นอย่างดีของหน่วยงานรัฐและ หน่วยงานอื่น ๆ การสร้างเครือข่ายดังกล่าวถือว่าการถ่ายทอดความรู้สู่ชุมชนในเวลาที่รวดเร็ว และสามารถนำมาใช้ประโยชน์ต่อชุมชนได้อย่างแท้จริง

4.2 การกำหนดแนวทาง/รูปแบบการท่องเที่ยวเชิงเกษตรของชุมชน การกำหนดแนวทาง รูปแบบการท่องเที่ยวเชิงเกษตรของชุมชนนั้น ทุกคนมีส่วนร่วมในการกำหนดแนวทางจาก มติที่ประชุมคณะกรรมการของชุมชน ดังนั้นรูปแบบการท่องเที่ยวเชิงเกษตรของชุมชนจึงออกมา ด้วยความเต็มใจ สมาชิกของกลุ่มยอมรับทำให้เกิดการบริหารจัดการที่ง่าย สมาชิกเต็มใจปฏิบัติ ทำให้เกิดความประทับใจกับผู้ที่มาท่องเที่ยวและได้รับคำชื่นชมจากนักท่องเที่ยวและผู้มาศึกษาดูงาน อย่างต่อเนื่อง

4.3 การให้ความรู้/ข่าวสาร/เอกสาร พื้นฐานทางด้านการท่องเที่ยวเชิงเกษตร การให้ ความรู้ต่าง ๆ กลุ่มของชุมชนบ้านปัดวิจะมีกระบวนการบรรยายให้ความรู้ด้านการเกษตรพอเพียง เกษตรอินทรีย์ และการทำเกษตรแบบออร์แกนิก โดยมีผู้นำกลุ่มให้ความรู้เบื้องต้น หลังจากนั้น สมาชิกกลุ่มเจ้าของสวนก็จะบรรยายให้ความรู้และนำพาเที่ยวชมสวนผลไม้เอกลักษณ์หนึ่ง ส่วนการรับข่าวสาร เอกสารต่าง ๆ งานประชาสัมพันธ์จากหน่วยงานรัฐ จะมีทางเทศบาลตำบลปัดวิ และผู้ใหญ่บ้านคอยกระจายข่าวผ่านทางเสียงตามสายของหมู่บ้าน ทางสื่อเครื่องมือสื่อสาร โซเชียลมีเดีย รวมทั้งการนัดประชุม ปรึกษา ที่ทำการศูนย์การเรียนรู้ของกลุ่มชุมชนบ้านปัดวิด้วย

5. ศักยภาพด้านการจัดกิจกรรมเชิงเกษตร

5.1 กิจกรรมที่ดำเนินการในชุมชน กิจกรรมที่ดำเนินการภายในชุมชนส่วนใหญ่ จะเป็นกิจกรรมพานักท่องเที่ยวชมสวนผลไม้ที่อยู่ในโครงการ โดยมีการบรรยายและสาธิตขั้นตอน การเพาะปลูก ดูแล และวิธีการเก็บเกี่ยวผลผลิตที่ถูกต้อง เพื่อให้นักท่องเที่ยวได้สัมผัสธรรมชาติ และวิถีเกษตรของชุมชนได้อย่างเป็นรูปธรรม

5.2 ความถี่ในการทำกิจกรรมในชุมชน ความถี่ในการทำกิจกรรมนั้นจะมีนักท่องเที่ยว ให้ความสนใจอย่างมากในช่วงหน้าผลไม้ประมาณ 5 เดือน เริ่มตั้งแต่กุมภาพันธ์ถึงมิถุนายน โดยมีการเปิดให้จองคิวในการพาชมสวนและช่วงผลผลิตออกจำหน่าย ส่วนเดือนอื่น ๆ ก็จะมีกลุ่ม เครือข่ายชุมชนจากทะเลภาคใกล้เคียงและต่างจังหวัดมาแลกเปลี่ยนเรียนรู้ซึ่งกันและกันเพื่อ นำ ความรู้ที่ได้ไปพัฒนาชุมชนของตนต่อไป

5.3 สถานที่ที่ดำเนินกิจกรรมในชุมชน สถานที่ดำเนินการจัดกิจกรรมจะแบ่งออกเป็น 2 แหล่งเรียนรู้ ซึ่งแหล่งเรียนรู้แรกคือ ศูนย์วิสาหกิจชุมชนเพื่อสุขภาพบ้านปัดวิจะจัดเป็นฐานบรรยายให้ความรู้และจัดจำหน่ายผลผลิต ผลิตภัณฑ์แปรรูป สินค้าหัตถกรรมของชุมชน แหล่งเรียนรู้ที่สองคือ สวนผลไม้ของกลุ่มสมาชิกที่อยู่ในเขตพื้นที่ ระยะห่างประมาณ 5 - 10 กิโลเมตร ส่วนนี้นักท่องเที่ยวจะได้สัมผัสกับธรรมชาติและเก็บผลผลิตทานสด ๆ ได้อย่างปลอดภัย

5.4 แนวทางการเสริมสร้างความเข้มแข็งในการท่องเที่ยวเชิงเกษตรของชุมชน แนวทางการเสริมสร้างความเข้มแข็งในการท่องเที่ยวเชิงเกษตรของชุมชนนั้นชุมชนเห็นว่าการจะสร้างความเข้มแข็งได้ต้องได้รับความร่วมมือกันในทุกๆ ฝ่ายในชุมชน ต้องช่วยเหลือสามัคคีกันมีส่วนร่วมในการที่แก้ไขปัญหาาร่วมกัน ร่วมกันคิด ร่วมกันทำ ร่วมกันพัฒนา เพื่อให้ชุมชนมีความเข้มแข็ง การทำการเกษตรคือชีวิตของคนในชุมชน ชุมชนต้องรักวิถีชีวิตของตนและนำเสนอผ่านการท่องเที่ยวเชิงเกษตร มีผลผลิตที่เป็นธรรมชาติมานำเสนอให้นักท่องเที่ยวได้พออนอกจากผู้บริโภคนอกจะปลอดภัยแล้วชุมชนเองก็ปลอดภัยจากสารพิษ ยาฆ่าแมลง ปุ๋ยเคมีและสารตกค้างของสารพิษ ที่มีผลร้ายทั้งทางตรงและทางอ้อมกับครอบครัวญาติพี่น้องของคนในชุมชน

ปัญหา อุปสรรค และข้อเสนอแนะ การจัดการท่องเที่ยวเชิงเกษตรของชุมชน

จากการสัมภาษณ์กลุ่มผู้ให้ข้อมูลที่สำคัญพบว่า ปัญหาและอุปสรรคในการจัดการท่องเที่ยวเชิงเกษตรของชุมชน นั้นมีประเด็นที่น่าสนใจมากมายทั้งที่เกิดขึ้นจากภายในชุมชนเอง และผลกระทบจากภายนอกที่เข้ามาเกี่ยวข้อง ซึ่งปัญหาภายในชุมชนที่เกิดขึ้น เนื่องจากผู้ร่วมโครงการศูนย์เวลาว่างไม่ตรงกัน เพราะบางคนมีอาชีพรับจ้างทั่วไป ต้องออกไปทำงานนอกชุมชนเวลามีประชุมจึงไม่สามารถลงมติดได้ ต้องชะงักเพื่อรอข้อสรุปร่วมกันทำให้การดำเนินงานล่าช้า อีกทั้งเยาวชนส่วนใหญ่มีวิถีการดำเนินชีวิตที่เป็นไปตามกระแสจากภายนอก ทำให้มีส่วนร่วมในกิจกรรมเริ่มลดน้อยลง ขาดคนรุ่นใหม่ในการสานต่อด้านแนวคิดจากคณะกรรมการ และการทำงานเพื่อส่วนร่วม โดยไม่มีค่าตอบแทน ทำให้คนเริ่มท้อ บางคนก็หันไปทำเกษตรแบบเดิมอีกทั้งแหล่งสนับสนุนงบประมาณมีจำกัดบางครั้งผู้นำและสมาชิกยังต้องใช้งบประมาณตนเองในการเข้าร่วมประชุมกับภายนอก ซึ่งได้ส่งผลกระทบต่อครอบครัวและอาชีพหลักที่ทำอยู่

จากการสัมภาษณ์กลุ่มผู้ให้ข้อมูลที่สำคัญพบว่า ข้อเสนอแนะในการจัดการท่องเที่ยวเชิงเกษตรของชุมชนนั้น ในเรื่องศักยภาพของชุมชนในการจัดการท่องเที่ยวเชิงเกษตร โดยเฉพาะด้านความรู้ทางชุมชนยังขาดสื่อการนำเสนอ ประชาพันธ์ ควรให้ทางมหาวิทยาลัยเข้ามาส่งเสริมด้านการทำสื่อการเรียนรู้เกี่ยวกับการท่องเที่ยวเชิงเกษตรจะทำให้ชุมชนมีความเชื่อมั่นมากขึ้นรวมทั้งส่งเสริมให้คนในชุมชนเห็นความสำคัญในการมีส่วนร่วมในกิจกรรม ร่วมคิด ร่วมทำ ร่วมรับผิดชอบ ร่วมรับผลประโยชน์ และมีความตระหนักในการแก้ไขปัญหาของส่วนรวมร่วมกัน