

บทที่ 1

บทนำ

ความเป็นมา

องค์การบริหารส่วนตำบลเป็นรูปแบบการปกครองส่วนท้องถิ่นรูปแบบหนึ่ง มีฐานะเป็นนิติบุคคล และเป็นราชการส่วนท้องถิ่นรูปแบบหนึ่ง ซึ่งจัดตั้งขึ้นตามพระราชบัญญัติสภาตำบล และองค์การบริหารส่วนตำบล พ.ศ. 2537 และที่แก้ไขเพิ่มเติมจนถึงฉบับที่ 6 พ.ศ. 2552 โดยยกฐานะจากสภาตำบลที่มีรายได้โดยไม่รวมเงินอุดหนุนในปีงบประมาณที่ล่วงมาติดต่อกันสามปีเฉลี่ยไม่ต่ำกว่าปีละหนึ่งแสนห้าหมื่นบาท โดยองค์การบริหารส่วนตำบล ประกอบด้วย สภาองค์การบริหารส่วนตำบล และนายกองค์การบริหารส่วนตำบล โดยนายกองค์การบริหารส่วนตำบลมาจากการเลือกตั้งผู้บริหารท้องถิ่นโดยตรงจากประชาชนตามกฎหมายว่าด้วยการเลือกตั้งสมาชิกสภาท้องถิ่นหรือผู้บริหารท้องถิ่น และสภาองค์การบริหารส่วนตำบล ประกอบด้วยสมาชิกองค์การบริหารส่วนตำบล จำนวนหมู่บ้านละสองคน ซึ่งเลือกตั้งโดยราษฎรผู้มีสิทธิเลือกตั้งในแต่ละหมู่บ้านในเขตองค์การบริหารส่วนตำบลนั้น กรณีที่เขตองค์การบริหารส่วนตำบลใดมีเพียงหนึ่งหมู่บ้านให้มีสมาชิกองค์การบริหารส่วนตำบลจำนวนหกคน และในกรณีมีเพียงสองหมู่บ้านให้มีสมาชิกองค์การบริหารส่วนตำบลหมู่บ้านละสามคน (“พระราชบัญญัติสภาตำบล และองค์การบริหารส่วนตำบล พ.ศ. 2537,” 2556 : 5)

พระราชบัญญัติการเลือกตั้งสมาชิกสภาท้องถิ่นและผู้บริหารท้องถิ่น พ.ศ. 2545 กำหนดให้ผู้บริหารท้องถิ่นมาจากการเลือกตั้งโดยตรงของประชาชน เป็นการสร้างให้เกิดการเมืองเชิงนโยบาย เนื่องจากผู้บริหารท้องถิ่น ได้รับมอบความไว้วางใจจากประชาชนในท้องถิ่น และนโยบาย ซึ่งถือเป็นสัญญาที่ผู้บริหารท้องถิ่นเคยให้ไว้กับประชาชนในช่วงเวลาการหาเสียง เมื่อได้รับการเลือกตั้งเป็นผู้บริหารท้องถิ่นแล้ว กฎหมายการจัดตั้งองค์กรปกครองส่วนท้องถิ่น จะกำหนดให้ผู้บริหารท้องถิ่นแถลงนโยบายต่อสภาท้องถิ่นและจะต้องจัดทำรายงานแสดงผลการปฏิบัติงานตามนโยบายที่ได้แถลงไว้ต่อสภาฯ และผู้บริหารจะต้องให้ประชาชนได้ทราบค่าแถลงนโยบายรายงานแสดงผลการปฏิบัติงานตามนโยบาย ข้อบัญญัติ ประกาศต่างๆ และข้อมูลข่าวสารขององค์กรปกครองส่วนท้องถิ่นอย่างเปิดเผย และทั่วถึง ซึ่งถือว่าเป็นสิ่งที่สำคัญที่สุดในการทำงานของผู้บริหาร โดยที่ผู้บริหารจะต้องยึดประชาชนเป็นศูนย์กลางในการทำงาน โดยยึดประโยชน์สุขของประชาชนเป็นสำคัญ (“พระราชบัญญัติการเลือกตั้งสมาชิกสภาท้องถิ่นหรือผู้บริหารท้องถิ่น พ.ศ. 2545,” 2556 : 19)

การเลือกตั้งผู้บริหารท้องถิ่นโดยตรง คือ ระบบการปกครองท้องถิ่นเปิดโอกาสให้ประชาชนในท้องถิ่นนั้นๆ สามารถเลือกตั้งผู้บริหารองค์กรปกครองส่วนท้องถิ่นในเขตท้องถิ่นของตนได้โดยตรง กล่าวได้ว่า ระบบการเลือกตั้งผู้บริหารท้องถิ่นโดยตรงนี้ มีขึ้นเป็นครั้งแรกในประเทศไทย

ในปี พ.ศ. 2521 โดยกรุงเทพมหานคร เป็นองค์กรปกครองส่วนท้องถิ่นรูปแบบแรกที่นำระบบดังกล่าวมาใช้ อย่างไรก็ตามกรุงเทพมหานคร เป็นองค์กรปกครองส่วนท้องถิ่นรูปแบบพิเศษ ที่มีอยู่เพียงแห่งเดียวในประเทศไทย

การเลือกตั้งผู้บริหารท้องถิ่น โดยตรง จึงไม่เป็นที่คุ้นเคยนักสำหรับคนไทย ต่อมาในปี พ.ศ. 2543 มีการประกาศใช้กฎหมายเทศบาลฉบับใหม่ ทำให้เทศบาลซึ่งเป็นการปกครองท้องถิ่นรูปแบบทั่วไปที่มีอยู่ในทุกจังหวัด ได้เริ่มทดลองใช้ระบบการเลือกตั้งผู้บริหารท้องถิ่น โดยตรง และมีการเลือกตั้งผู้บริหารท้องถิ่น โดยตรงจริงเป็นครั้งแรกในปี พ.ศ. 2544 และเรียกระบบการเลือกตั้งผู้บริหารท้องถิ่นโดยตรงในเทศบาลว่า เทศบาลในรูปแบบนายกเทศมนตรี ในขณะที่เทศบาลในรูปแบบเดิมเรียกว่า เทศบาลในรูปแบบคณะเทศมนตรี ภายหลังต่อมา มีการแก้ไขกฎหมายองค์กรปกครองส่วนท้องถิ่นอีกหลายฉบับ หลายรูปแบบ ในปี พ.ศ. 2546 - 2547 ทำให้องค์กรปกครองส่วนท้องถิ่นทั้งหมดของไทยใช้ระบบการเลือกตั้งผู้บริหารท้องถิ่น โดยตรงทุกรูปแบบ ไม่ว่าจะเป็น เทศบาล องค์การบริหารส่วนจังหวัด องค์การบริหารส่วนตำบล กรุงเทพมหานคร และ เมืองพัทยา ดังนั้น นับตั้งแต่ปี พ.ศ. 2547 เป็นต้นมา กฎหมายองค์กรปกครองส่วนท้องถิ่นทุกรูปแบบของไทย กำหนดให้ใช้วิธีการเลือกตั้งผู้บริหารท้องถิ่น โดยตรงแล้วทั้งสิ้น รูปแบบการเลือกตั้งผู้บริหารท้องถิ่น โดยตรง มักจะถูกเปรียบเทียบกับรูปแบบการเลือกตั้งผู้บริหารท้องถิ่น โดยอ้อมเสมอๆ เพราะรูปแบบการเลือกตั้งผู้บริหารท้องถิ่น โดยอ้อมนั้น ผู้บริหารขององค์กรปกครองส่วนท้องถิ่นจะมาจากการเลือกของสภาองค์กรปกครองส่วนท้องถิ่น โดยที่ประชาชนเป็นคนเลือกสมาชิกสภาท้องถิ่น แล้วให้สมาชิกสภาท้องถิ่นทำหน้าที่เลือกผู้บริหารท้องถิ่นอีกทีหนึ่ง นอกจากนี้แล้ว ยังมีผู้นิยมเปรียบเทียบการเลือกตั้งผู้บริหารท้องถิ่น โดยตรง ซึ่งทั้ง 2 แนวคิดมีลักษณะที่แตกต่างกันอย่างสิ้นเชิง คือผู้บริหารท้องถิ่นมาจากการเลือกตั้งของประชาชนในท้องถิ่น โดยตรงฝ่ายบริหารท้องถิ่นกับฝ่ายสภาท้องถิ่นแบ่งแยกออกจากกันอย่างชัดเจน กล่าวคือ ผู้บริหารท้องถิ่นไม่มีอำนาจในการยุบสภาท้องถิ่น และสภาท้องถิ่นไม่มีอำนาจในการลงมติไม่ไว้วางใจผู้บริหารท้องถิ่นผู้บริหารท้องถิ่นมีวาระในการดำรงตำแหน่งที่แน่นอนชัดเจน และไม่ขึ้นอยู่กับวาระของสภาท้องถิ่นคณะผู้บริหารท้องถิ่น (นายกองค์การบริหารส่วนตำบล รองนายกองค์การบริหารส่วนตำบล เลขานุการนายกองค์การบริหารส่วนตำบล) จะเป็นสมาชิกสภาท้องถิ่นด้วยมิได้ (กรมการปกครอง. ออนไลน์. 2556)

นายกองค์การบริหารส่วนตำบล ที่ได้รับการเลือกตั้งเข้ามาบริหารท้องถิ่น มีบทบาทในการกำหนดนโยบายที่ไม่ขัดกฎหมาย และรับผิดชอบในการบริหารราชการขององค์การบริหารส่วนตำบล ให้เป็นไปตามกฎหมาย ข้อบัญญัติ นโยบาย แผนพัฒนาองค์การบริหารส่วนตำบล โดยการพัฒนาท้องถิ่นในด้านต่างๆ จะต้องผ่านความเห็นชอบจากประชาคม เพื่อเรียงลำดับความสำคัญของปัญหามากที่สุดตามลำดับ เพื่อนำเข้าแผนสามปี เพื่อให้สภาท้องถิ่นเห็นชอบแผนสามปี และนำไปสู่การตั้ง

ข้อบัญญัติงบประมาณในการบริหารท้องถิ่นต่อไป ตลอดระยะเวลาที่ดำรงตำแหน่ง นายองค์การบริหารส่วนตำบลจะบริหารท้องถิ่นให้สมกับการได้รับความไว้วางใจจากประชาชนเพื่อที่จะได้รับการเลือกตั้งเข้ามาอีกในสมัยต่อไป

อย่างไรก็ตาม นายองค์การบริหารส่วนตำบลบางแห่ง สามารถดำรงตำแหน่งนายองค์การบริหารส่วนตำบล ในวาระที่ 2 และ 3 ได้ ซึ่งอาจเป็นเพราะการบริหารนโยบายที่ดีจึงได้รับการเลือกตั้งเข้ามาอีก ในทำนองเดียวกัน นายองค์การบริหารส่วนตำบลบางแห่งได้เสนอตัวเพื่อรับใช้ประชาชน แต่ก็ไม่สามารถได้รับความไว้วางใจจากประชาชนให้เข้ามาบริหารท้องถิ่นอีก ทั้งๆที่มีผลงานตลอดระยะเวลา 4 ปี เมื่อเปรียบเทียบกับผู้สมัครหน้าใหม่ที่ยังไม่มีผลงาน ซึ่งคล้ายคลึงกับองค์การบริหารส่วนตำบลโขมงตลอดระยะเวลาที่ผ่านมา องค์การบริหารส่วนตำบลโขมง มีนายกฯ ทั้งสิ้น 4 ท่าน ซึ่งแต่ละท่านไม่สามารถดำรงตำแหน่งนายองค์การบริหารส่วนตำบลโขมงได้เป็นวาระที่ 2

ในฐานะที่ข้าพเจ้าเป็นบุคลากรที่อยู่ในองค์การบริหารส่วนตำบลโขมง จึงมีความสนใจศึกษาการตัดสินใจเลือกนายกฯ และปัจจัยที่มีผลต่อการตัดสินใจเลือกนายกฯ ของประชาชนตำบลโขมง อำเภอท่าใหม่ จังหวัดจันทบุรี ที่ทำให้นายองค์การบริหารส่วนตำบลโขมงคนปัจจุบันได้รับการเลือกตั้งครั้งที่ผ่านมา และอดีตนายกฯไม่สามารถดำรงตำแหน่งในวาระที่ 2

วัตถุประสงค์ของการวิจัย

การวิจัยครั้งนี้ มีวัตถุประสงค์ดังต่อไปนี้

1. เพื่อศึกษาการตัดสินใจเลือกนายองค์การบริหารส่วนตำบลโขมง อำเภอท่าใหม่ จังหวัดจันทบุรี
2. เพื่อศึกษาปัจจัยที่มีผลต่อการตัดสินใจเลือกนายองค์การบริหารส่วนตำบลโขมง อำเภอท่าใหม่ จังหวัดจันทบุรี

ประโยชน์ของการวิจัย

การวิจัยครั้งนี้ มีประโยชน์ดังนี้

1. คาดว่าผลการวิจัยจะนำไปสู่แนวทางการเลือกนายองค์การบริหารส่วนตำบลโขมง
2. คาดว่าผลการศึกษาที่ได้มาช่วยปรับปรุง และวางแผนเพื่อเตรียมความพร้อมของผู้สมัครรับเลือกตั้งผู้บริหารท้องถิ่น

ขอบเขตการวิจัย

1. ขอบเขตในด้านเนื้อหาของการศึกษา โดยในช่วงระยะเวลาการตัดสินใจเลือกนายองค์การบริหารส่วนตำบลโขมง ตั้งแต่เดือน มิถุนายน 2556 ถึงปัจจุบัน

2. ขอบเขตในด้านพื้นที่ของการศึกษาเฉพาะในพื้นที่ตำบลโฆมง อำเภอท่าใหม่ จังหวัดจันทบุรี ทั้งหมด 6 หมู่บ้าน ประกอบด้วย หมู่ที่ 1 บ้านโฆมกลาง หมู่ที่ 2 บ้านโฆมบน หมู่ที่ 3 บ้านพงเพลว หมู่ที่ 4 บ้านบนเนิน หมู่ที่ 5 บ้านเสม็ดโพธิ์ศรี และหมู่ที่ 6 บ้านเกาะขวาง
3. ขอบเขตในด้านประชากรเฉพาะผู้มีสิทธิ์เลือกตั้งในตำบลโฆมง อำเภอท่าใหม่ จังหวัดจันทบุรี เท่านั้น

นิยามศัพท์เฉพาะ

1. **ความสัมพันธ์ส่วนตัวกับผู้สมัคร** หมายถึง ความสัมพันธ์กับผู้สมัครเช่น เป็นพ่อ แม่ พี่ น้อง ญาติ เพื่อน มีความสนิทสนมส่วนตัว เป็นผู้ที่เคารพนับถือ เป็นผู้มีบุญคุณ เป็นคนรู้จัก เคยช่วยเหลือกัน และนับถือกัน
2. **คุณสมบัติของผู้สมัคร** หมายถึง การมีวิสัยทัศน์ มีความรับผิดชอบ มีความซื่อสัตย์ สุจริต รักษาสัญญา มีความเป็นผู้นำ กล้าตัดสินใจ มีความคิดริเริ่มสร้างสรรค์ มีมนุษยสัมพันธ์ที่ดี มีความน่าเชื่อถือ มีอุดมการณ์ มีความเสียสละ เข้ากับคนทุกระดับได้
3. **นโยบายของผู้สมัคร** หมายถึง หลักและวิธีปฏิบัติ เป็นแนวทางดำเนินการ ที่ผู้บริหารท้องถิ่นใช้ในการตัดสินใจ เพื่อให้การปฏิบัติงานเป็นไปโดยถูกต้อง และบรรลุตามวัตถุประสงค์ที่กำหนดได้และต้องมีประโยชน์แก่ท้องถิ่น เป็นนโยบายที่เข้าใจง่ายตรงกับความต้องการของประชาชนสามารถนำมาปฏิบัติได้จริง มีความชัดเจนและเป็นไปได้สูง
4. **ผลงานที่ผ่านมาของผู้สมัคร** หมายถึง เรื่องราวบางเหตุการณ์ที่เคยเกิดขึ้นมาในอดีตของผู้สมัคร ซึ่งส่งผลต่อการตัดสินใจของผู้ลงคะแนนเสียงเลือกตั้งเช่น มีการก่อสร้างที่เป็นรูปธรรม ประชาชนพึงพอใจในการปฏิบัติงานของผู้สมัคร ออกพบปะประชาชนอย่างสม่ำเสมอ เข้าร่วมกิจกรรมประเพณีของท้องถิ่น ทำงานด้วยความรวดเร็ว
5. **หวัชระเนนของผู้สมัคร** หมายถึง ผู้ที่นำความเจริญมาสู่ท้องถิ่น ที่เคยช่วยเหลือคนในท้องถิ่น สามารถแก้ไขปัญหาของท้องถิ่นได้ มีความน่าเชื่อถือ เป็นคนรู้จักที่สนิทสนม
6. **ความสมเหตุสมผลในการเลือกผู้สมัคร** หมายถึง การตัดสินใจเลือกผู้สมัคร โดยมีกระบวนการในการตัดสินใจตามขั้นตอน คือ ไม่มีผู้สมัครในใจก่อนวันไปเลือกตั้ง มีการหาข้อมูลข่าวสารของผู้สมัคร มีการประเมินข้อมูลเบื้องต้นของผู้สมัคร มีการเปรียบเทียบระหว่างผู้สมัครตัดสินใจเลือกผู้สมัครโดยใช้ความสมเหตุสมผล

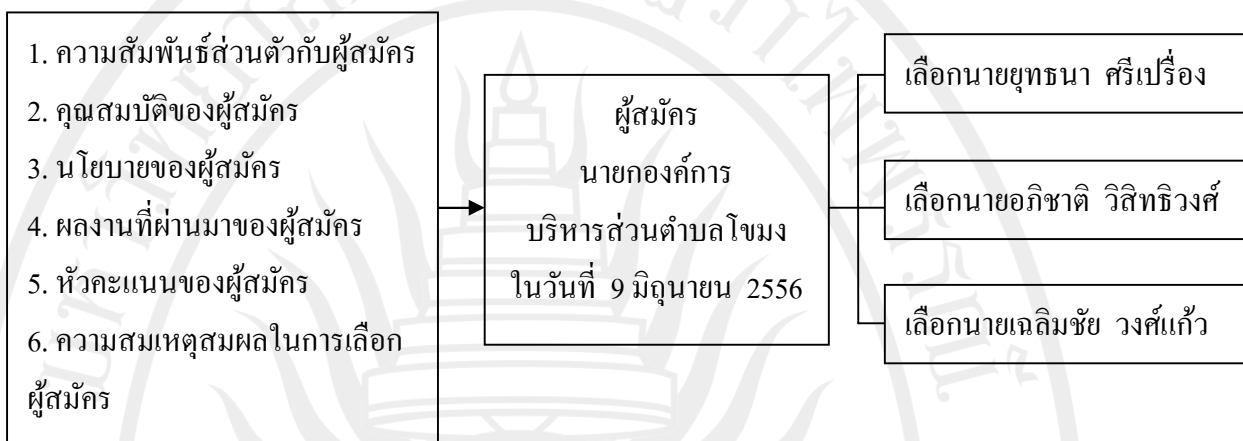
ลิขสิทธิ์ของมหาวิทยาลัยราชภัฏรำไพพรรณี

กรอบแนวคิดในการวิจัย

จากการสำรวจองค์ความรู้ ทั้งทางด้านทฤษฎี และงานวิจัยที่เกี่ยวข้อง ผู้ศึกษาสามารถกำหนดตัวแปรการวิจัย ดังนี้

ตัวแปรต้น

ตัวแปรตาม



ภาพประกอบ 1 กรอบแนวคิดในการศึกษา

สมมุติฐานในการวิจัย

จากกรอบแนวคิดในการวิจัย ผู้วิจัยสามารถกำหนดสมมุติฐานได้ดังต่อไปนี้

1. ความสัมพันธ์ส่วนตัวกับผู้สมัครมีผลต่อการเลือกผู้สมัครนายกองค์การบริหารส่วนตำบลโขมง อำเภอท่าใหม่ จังหวัดจันทบุรี
2. คุณสมบัติของผู้สมัครมีผลต่อการเลือกผู้สมัครนายกองค์การบริหารส่วนตำบลโขมง อำเภอท่าใหม่ จังหวัดจันทบุรี
3. นโยบายของผู้สมัครมีผลต่อการเลือกผู้สมัครนายกองค์การบริหารส่วนตำบลโขมง อำเภอท่าใหม่ จังหวัดจันทบุรี
4. ผลงานที่ผ่านมาของผู้สมัครมีผลต่อการเลือกผู้สมัครนายกองค์การบริหารส่วนตำบลโขมง อำเภอท่าใหม่ จังหวัดจันทบุรี
5. หัวคะแนนของผู้สมัครมีผลต่อการเลือกผู้สมัครนายกองค์การบริหารส่วนตำบลโขมง อำเภอท่าใหม่ จังหวัดจันทบุรี
6. ความสมเหตุสมผลในการเลือกผู้สมัครมีผลต่อการเลือกผู้สมัครนายกองค์การบริหารส่วนตำบลโขมง อำเภอท่าใหม่ จังหวัดจันทบุรี

ลิขสิทธิ์ของมหาวิทยาลัยราชภัฏรำไพพรรณี